

Міністерство культури і туризму України

Науково-дослідний інститут пам'яткоохоронних досліджень



ПРАЦІ

Науково-дослідного інституту пам'яткоохоронних досліджень

Випуск 7

Київ
Фенікс
2012

УДК 351.853 (477) (06)
ББК 67.9 (4Укр) 40-1я43
П70

***Склад редколегії збірника Науково–дослідного інституту
пам’яткоохоронних досліджень:***

*КЛОЧКО В. І., доктор історичних наук, професор, голова редколегії;
СЕРДЮК О. М., кандидат історичних наук;
БОБРОВСЬКИЙ Т. А., кандидат історичних наук;
ВЕЧЕРСЬКИЙ В. В., кандидат архітектури;
КАЛУГІН П. М., кандидат історичних наук;
ТОМІЛОВИЧ Л. В., кандидат історичних наук;
ХАРЛАН О. В., кандидат архітектури*

Рекомендовано до друку рішенням вченої ради
Науково–дослідного інституту пам’яткоохоронних досліджень

Праці Науково–дослідного інституту пам’яткоохоронних досліджень /
П70 Випуск 7. — К.: Фенікс, 2012. — 608 с.

ISBN 978–966–651–971–2

Видання розраховане на фахівців у галузі охорони культурної спадщини, науковців, викладачів, аспірантів, студентів вищих навчальних закладів та всіх, кого цікавлять культурні надбання України та питання їх охорони.

УДК 351.853 (477) (06)
ББК 67.9 (4Укр) 40 1я43

ISBN 978–966–651–971–2

© НДІ пам’яткоохоронних досліджень, автори, 2012
© «Фенікс», оформлення, 2012

Проблеми збереження пам'яток археології лівобережжя Нижнього Подесіння

У статті подаються основні результати моніторингу археологічних пам'яток лівого берега Нижньої Десни. Останніми роками, у зв'язку з процесами неконтрольованого будівництва в даному регіоні, виникає питання про збереження археологічної і екологічної спадщини. В результаті проведених в 2010 р. досліджень перевірений стан 54 пам'яток, що відносяться до різних епох, частина яких відкрита вперше. Складена докладна карта пам'яток регіону, зафіксовані випадки руйнувань техногенними чинниками культурного шару археологічних об'єктів.

О останніми роками, у зв'язку з процесами неконтрольованої забудови в околицях Києва та в Нижньому Подесінні зокрема, постає питання збереження культурної спадщини та екологічної системи в регіоні. Незважаючи на те, що будівництво в межах охоронюваних археологічних та ландшафтних територій суперечить чинному пам'яткоохоронному та природоохоронному законодавству, останнім часом процеси антропогенного впливу на культурну та природну спадщину значно посилились внаслідок приватизаційних процесів, неврегульованості правової бази та відсутності адміністративних важелів впливу при фіксації порушень. Не є винятком і регіон лівобережжя Нижньої Десни, значна частина об'єктів культурної спадщини якого опинилась під загрозою знищення.

З метою перевірки стану відомих пам'яток археології, виявлення нових для постановки на державний облік в польовий сезон 2010 р. експедицією Інституту археології НАН України під керівництвом член-кореспондента НАН України, заввідділом давньоруської та середньовічної археології ІА НАН України О. Моці була проведена комплексна археологічна розвідка на території Нижнього Подесіння. Лівобережним загonom експедиції під керівництвом автора пройдено шлях від м. Остер до с. Погреби, таким чином охопивши території Козелецького р-ну Чернігівської та Броварського р-ну Київської областей. Виявлено та обстежено городища, поселення та курганні могильники різних археологічних культур — від доби неоліту до пізнього середньовіччя.

На території смт Остер відомі пам'ятки доби Київської Русі, серед яких слід назвати городище та посад давньоруського «Городця Остерського» з рештками апсиди Михайлівської церкви домонгольського часу [12, с. 61—64; 13, с. 84—86; 16]. Дослідження городища останніх років виявили культурний шар доби Київської Русі та пізнього середньовіччя, крім того, в межах селища та ур. «Бугаївка» відоме трипільське поселення, віднесене до етапу С [14, с. 181]. В околицях Остра виявлено два поселення — багатшарове поселення пізнього бронзового — раннього залізного віку та пізнього середньовіччя в ур. «Цегельня»; друге багатшарове поселення (ранній залізний вік, пізнє середньовіччя) в ур. «Красна Гірка» забудоване присадибними ділянками.

На території с. Поліське Козелецького р-ну в урочищі «Вовча Гора» відоме поселення софіївської локальної групи трипільської культури С II [7, с. 85—98; 9, с. 13]. Дослідженнями 2010 р. виявлено багатшарове поселення Поліське I (пізній бронзовий — ранній залізний віки, пізньоримський час, пізнє середньовіччя) в урочищі «Савкин Куток». Частина пам'ятки зайнята городами та продовжується в напрямку території, загородженої під будівництво храму РПЦ МП, на якій вирито штучне озеро. Крім того, на території села та в околицях виявлено багатшарове поселення (пізній бронзовий — ранній залізний віки, пізнє середньовіччя) Поліське II, місцезнаходження пізньоримського часу Поліське III та поселення епохи бронзи Поліське IV.

В околицях с. Беремицьке Козелецького р-ну попередніми дослідженнями В. Жарова виявлено низку поселень бронзового — раннього залізного віків та доби Київської Русі — Беремицьке I—IV, що внесені до Реєстру нововиявлених пам'яток Чернігівської ОДА. Дослідженнями 2010 р. на території сільського кладовища виявлено курганну групу з п'яти насипів, що за характером курганів віднесено до скіфського часу. Насипи частково пошкоджені виборкою ґрунту.

На території та в околицях с. Євминка Козелецького р-ну відома значна кількість пам'яток археології, дослідження яких проводились з початку ХХ ст. [12, с. 61—64; 13, с. 84—86]. Серед останніх слід назвати пізньотрипільські поселення Євминка I та II, що неодноразово досліджувалися археологами [8, с. 49; 1, с. 438; 9, с. 10—13, 78—109; 17; 18, с. 41—47; 9, с. 13, 78—109]. Відомі також поселення доби бронзи в ур. «Купрійцеві Млини» (Євминка 3) та «Красулька». Всі чотири пам'ятки внесені

до Державного реєстру нерухомих пам'яток Чернігівської обл. Постановою КМУ № 551 від 17. 11. 1980 р.

Останніми роками дослідженнями В. Жарова виявлено низку пам'яток — поселень пізнього бронзового — раннього залізного віків в ур. «Гнилуша» та «Село», які були внесені до Реєстру нововиявлених пам'яток Чернігівської обл. Лівобережним загоном експедиції обстежені відомі пам'ятки, крім того, виявлено нові археологічні об'єкти, серед яких місцезнаходження доби пізнього середньовіччя «Над Лугом» та курганний могильник доби Київської Русі і скіфського часу. Могильник частково пошкоджений земельними роботами під час Другої світової війни та лісопосадкою, визначити точну кількість насипів виявилось доволі проблематичним. Загоном зафіксовано та обміряно тільки частину найбільш збережених курганів. Загалом обстежено 31 насип, що значно варіюють між собою як за формою, так і розташуванням.

В околицях с. Крехаїв Козелецького р-ну попередніми дослідженнями виявлено значну кількість археологічних пам'яток, серед яких слід назвати багатощарове поселення доби неоліту — бронзового віку в урочищі «Пимохове Болото», що досліджувалось на початку ХХ ст. [7, с. 85—98]. Поселення внесено до Реєстру нерухомих пам'яток культурної спадщини Чернігівської обл. під № 3626 Постановою КМУ № 551 від 17. 11. 1980 р. На сьогоднішній день територія поселення затоплена озером та заболочена внаслідок торфорозробок. В межах села також відомі залишки фундаментів монастирських споруд, що відносяться до початку ХVІІІ ст.

Низку пам'яток відкрито розвідками В. Жарова, серед яких багатощарове поселення (пізній бронзовий — ранній залізний віки, пізні середньовіччя) Крехаїв ІV, поселення доби бронзи — раннього залізного віку в ур. «Чернече» та «Булавка». Останні археологічні об'єкти внесені до Реєстру нововиявлених пам'яток археології Чернігівської обл. наказом Управління культури Чернігівської ОДА №252 від 30.09. 2008 р.

Лівобережним загоном експедиції в 2010 р. частково обстежені раніше відомі пам'ятки, а також відкриті нові, серед яких багатощарове поселення (енеоліт, доба бронзи, ранній залізний вік) Крехаїв І, багатощарове поселення (доба ранньої бронзи, ранній залізний вік, доба Київської Русі) Крехаїв ІІ та поселення доби пізнього середньовіччя Крехаїв ІІІ. Останні дві пам'ятки, які знаходяться на городах садиб села, розорюються.

Поблизу с. Літочки попередніми дослідженнями виявлено городище раннього залізного віку «Крехаївське». Воно знаходиться в лісі, на території Заліського державного лісо-мисливського господарства. В 2010 р. в околицях с. Літочки виявлено низку археологічних об'єктів, серед яких поселення доби бронзи — раннього залізного віку Літочки «Сади» I, II та Заповідник I. Частина першого поселення зруйнована кар'єром по видобуванню піску.

На території іншого поселення раннього залізного віку Літочки I зафіксовані грабіжницькі шурфи після використання металодетектора. Виявлено низку поселень пізнього бронзового — раннього залізного віків поблизу с. Соболівка — Соболівка I — IV, на яких представлені також матеріали неолітичної епохи, доби ранніх слов'ян та пізнього середньовіччя. В околицях хутора Парня виявлено низку багаточарових поселень пізнього бронзового — раннього залізного віків — Парня I—VI. Крім того, на площі поселень Парня V знайдено вироби неолітичного часу, Парня III—IV — матеріали енеолітичної епохи, Парня III—V — доби Київської Русі. Частина цих пам'яток розорюється.

Поблизу с. Літки Броварського р-ну в ур. «Лиса Гора» відома пам'ятка трипільської культури етапу СII [7, с. 85—98], а також поселення доби бронзи — раннього залізного віку. Експедицією 2010 р. в районі с. Літки виявлено низку різночасових пам'яток, серед яких багаточарове (мезо-неоліт, ранній залізний вік, доба Київської Русі) поселення Літки I; поселення раннього залізного віку Літки II—III, багаточарове (енеоліт, пізня бронза) поселення Літки IV, поселення пізнього бронзового — раннього залізного віку Літки V—VI. Частина з цих пам'яток зайнята оранкою.

Попередніми дослідженнями на території Рожнівської сільської ради Броварського р-ну виявлені поселення доби бронзи в ур. «Горбки» та ранніх слов'ян в ур. «Пристань» [17, с. 17]. Територія останньої пам'ятки підтоплена річкою. Обидва поселення внесено до списків пам'яток історії та культури Київської обл. Розвідкою 2010 р. в околицях с. Рожни виявлено низку поселень, переважна більшість з яких відноситься до доби пізнього бронзового — раннього залізного віків — Рожни I—XI. Слід відзначити наявність матеріалів неолітичної доби на багаточарових пам'ятках Рожни V, VI, X; виробів енеолітичної епохи на поселеннях Рожни IV, XI та матеріалів доби Київської Русі на поселен-

ні Рожни III. Культурний шар деяких пам'яток пошкоджений внаслідок проведення лісопосадки.

Дослідженнями попередніх років поблизу с. Рожівка Броварського р-ну відкрито низку різночасових пам'яток археології, серед яких багатошарове поселення (доба бронзи, ранньослов'янський час) Рожівка III та поселення трипільської культури етапу С II Рожівка I [17], які внесені в списки пам'яток історії та культури Київської обл. Розвідкою 2010 р. підтверджено наявність пам'яток. Територія поселення Рожівка I, зайнята городами крайніх садіб села, розорюється; площа пам'ятки Рожівка III зайнята полем, але в останні роки оранка не відбувалася.

У попередні роки поблизу с. Зазим'є, в ур. «Станки» та «Осинки» було відкрито та частково досліджено низку пам'яток, що відносяться до різних хронологічних рівнів: неоліту, пізнього етапу трипільської культури, доби бронзи та раннього залізного віку [17; 5; 2, с. 17, 65; 20]. В сезон 2010 р. неподалік від ур. «Станки» виявлено ділянку із зритим голоценовим ґрунтом на глибину до 2 м. В осипах по краю зруйнованої території знайдено фрагменти ліпної кераміки раннього залізного віку, що засвідчить про знищення частини пам'ятки археології. Також засвідчено руйнацію багатошарового поселення (енеоліт, доба бронзи — раннього залізного віку, переддавньоруський час, пізнє середньовіччя) на нововиявленій пам'ятці Зазим'є I. Верхній шар пам'ятки знято скрепером до піщаного материкового рівня. У відвалах гумусної землі виявлено значну кількість різночасових виробів. На зритій поверхні піщаного материка простежуються темні плями від стародавніх об'єктів.

Таким чином, в результаті проведених розвідкових робіт обстежено 54 археологічні пам'ятки, матеріали з яких відносяться до різних хронологічних епох — від кам'яного віку до доби пізнього середньовіччя (рис. 1).

Неолітична кераміка виявлена на поселеннях Парня V та Рожни VI — переважно слабкоорнаментовані фрагменти з розчосами по зовнішній та внутрішній поверхнях. Крім того, з площі пам'яток Літки I, VI, Рожни V та Соболівка I походять крем'яні вироби, що можливо віднести до кінця кам'яної доби, зокрема неоліту (рис. 2).

Більшість трипільських пам'яток регіону відноситься до лукашівського та софіївського типів заключного етапу (СII) розвитку культури і датуються першою половиною III тис. до н.е. Розвідковими роботами 2010 р. кераміка софіївського типу була зафіксована на поселеннях як борової тераси лівого берега Десни — Рожівка I, II, так і на низьких ді-

лянках донних підвищень та останців першої надзаплавної тераси річки — Зазим'є I, Рожни IV, XI, Літки IV, Парня IV.

На пам'ятках Нижнього Подесіння зафіксовані матеріали доби бронзи, що відносяться до середньодніпровської, бабинської, тшинецької та сосницької культур (рис. 3). В Середньому Подніпров'ї пам'ятки СКШК можуть бути датовані періодом 2400—1800 cal. BC [15, с. 171]. Пам'ятки Нижнього Подесіння М. Бондар відносить до киево-деснянської групи [4, с. 167—170]. Розвідками 2010 р. керамічні вироби середньодніпровської культури в Нижньому Подесінні виявлені на двох пунктах: Крехаїв II та Літочки «Сади» I.

В Середньому Подніпров'ї бабинський горизонт пізнього бронзового віку може бути датований періодом 1800—1600 cal. BC. У 2010 р. кераміка бабинського типу була виявлена в пунктах Літки VI, Літочки «Сади» I та Парня V. Про накладання культурного кола Бабино на тшинецьке культурне коло, що формується, свідчать фрагменти кераміки раннього малополовецького типу [10], виявлені на пункті Парня I.

В Середньому Подніпров'ї пам'ятки тшинецького культурного кола можуть бути датовані періодом 1600—1000 cal BC [11]. У 2010 р. кераміка тшинецького типу була виявлена на п'яти пунктах Нижнього Подесіння: Крехаїв I, II, Літки VI, Парня VI, Рожни VI. Період деградації та розпаду тшинецького культурного кола в Київському Поліссі та Нижньому Подесінні представлений пам'ятками пізньої сосницької культури (1200—1000 BC), на яких зазвичай зустрічається значна кількість кераміки білогрудівського типу. В 2010 р. кераміка білогрудівського типу виявлена на пунктах Літки IV, Парня V та Рожни VI.

Доба раннього залізного віку представлена переважно пам'ятками мілоградської культури, до яких відносяться поселення, городища та могильники. Керамічні вироби, характерні для цієї спільності, виявлені в пунктах Поліське I, Заповідник I, Рожни VII; Парня I, V, Зазим'є «Станки» (рис. 4.)

Регіон нижньої течії Десни протягом другої половини I тис. н.е. був ареною активної культурної взаємодії між слов'янськими племенами Ліво- та Правобережжя. Деякі матеріали, здобуті під час розвідок 2010 р., дають підстави припускати наявність на них культурних відкладів колочинської культури із включенням празьких компонентів (Поліське I «Савкин Куток», Соболівка IV, Рожни IX, Рожівка III). Цікавим виявився

факт наявності кераміки ранньогончарної групи, що характерні для райковоцької культури (середина IX — X ст.) на поселенні Зазим'є I (рис. 5).

Серед значної кількості поселень, що належать до різних культур, значна частина датується давньоруським часом і може бути віднесена до шляху давньоруського часу, що з'єднував дві столиці — Київ та Чернігів. Матеріали, що відносяться до X — XIV ст., виявлено на пам'ятках «Городець Остерський», Рожни III, Парня IV, VI, Крехаїв II (рис. 6).

На сьогоднішній день значна кількість пам'яток потрапила під забудову котеджами та огородження присадибними ділянками і базами відпочинку. Так, частина території між селами Рожни та Пухівка і нижче за течією Десни зайнята огородженими ділянками, перекрита шлагбаумами та бетонними парканами, що унеможлиблює доступ до пам'яток археологічної спадщини. Така ситуація суперечить чинному пам'яткоохоронному законодавству України. Постає цілком закономірне запитання про наявність археологічних погоджень на означені території та про первинне призначення земельних угідь.

Безперечно, виявлені факти є нищенням частин археологічних пам'яток Поліське I «Савкин Куток», Літочки «Сади» I, Зазим'є «Станки», Зазим'є I. Незважаючи на те, що відомі на території Київської та Чернігівської областей пам'ятки археології занесені до Державного реєстру нерухомих пам'яток України та в реєстри нововиявлених пам'яток, вони продовжують поступово зникати з карти регіону. За відсутності археологічного погодження практично неможливо зберегти пам'ятки, територія яких вже потрапила під огородження для майбутнього будівництва.

У зв'язку з інтенсивною та неконтрольованою забудовою значної частини територій Деснянського пониззя, активною руйнацією пам'яток археології внаслідок означених антропогенних факторів вважаємо за необхідне посилити контроль за станом археологічної спадщини в регіоні та вжити негайних заходів для забезпечення схоронності її об'єктів.

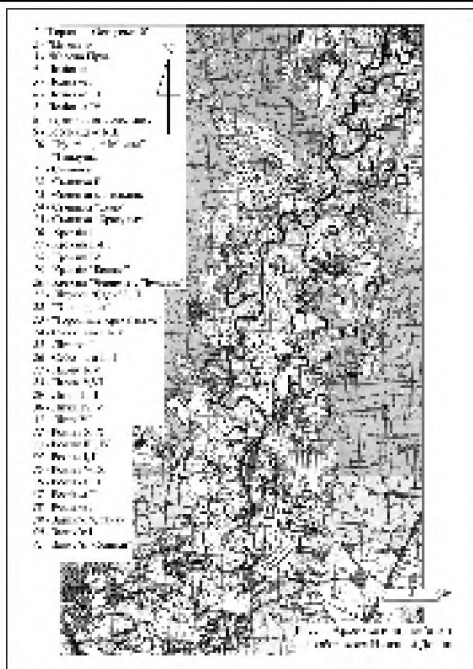


Рис. 1. Археологічні пам'ятки лівобережжя Нижньої Десни

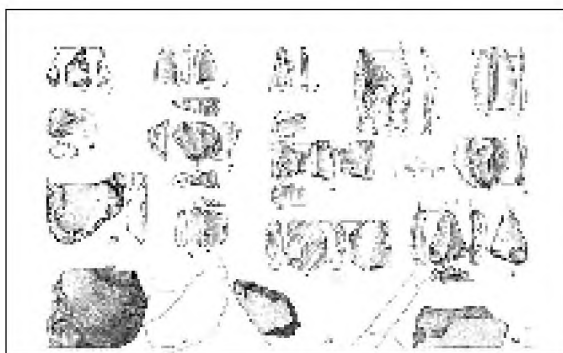


Рис. 2. Нео-єнеолітичні вироби з пам'яток лівобережжя Нижньої Десни:

1 — Поліське I; 2—3 — Соболівка I, III; 4, 14, 16 — Рожівка I—II; 5—10 — Літки I, III—IV, VI; 11—13, 15 — Рожни II, V—VI

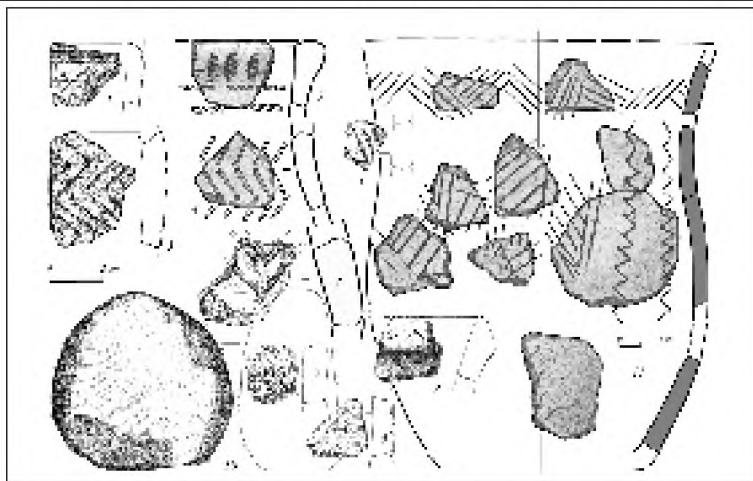


Рис. 3. Матеріали доби бронзи з пам'яток лівобережжя Нижньої Десни: 1—5 — Крехаїв I-II; 6—8 — Літочки «Сади» I; 9 — Рожни X; 10—11 — Літки VI (реконструкція розвалу посудини виконана С. С. Лисенком)

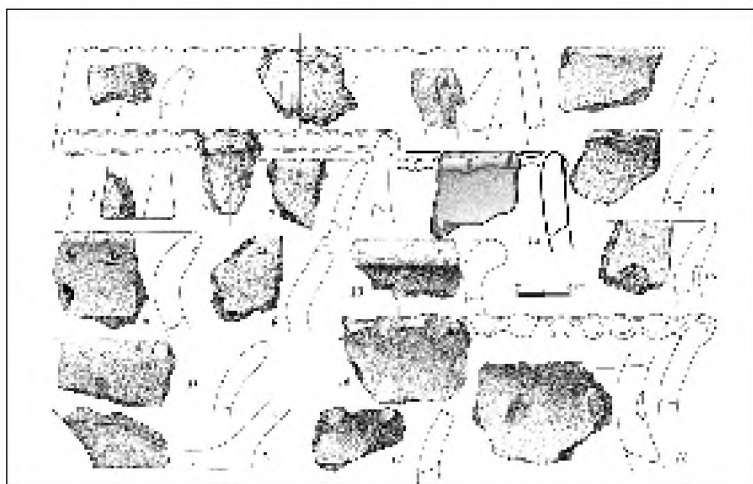


Рис. 4. Кераміка раннього залізного віку з пам'яток лівобережжя Нижнього Подесіння: 1 — Соболівка I; 2 — Поліське I; 3, 13 — Парня I, V; 4 — Літочки «Сади» I; 5, 16—17 — Рожни VII; 6 — Крехаїв I; 7—12 — Заповідник I; 14—15 — Літки VI; 18 — Зазим'є «Станки»

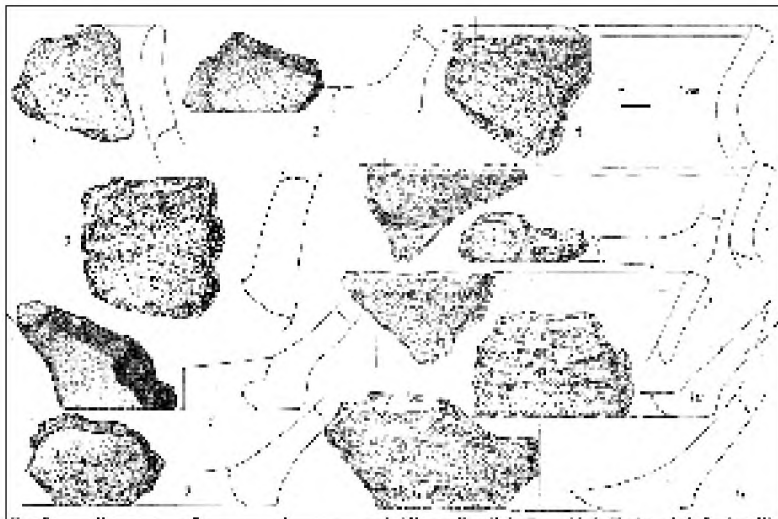


Рис. 5. Керамічні вироби ранньослов'янського часу:
1 — «Красна Гірка»; 2 — Парня III; 3 — Поліське I; 4 — Рожівка III; 5 —
Крехаїв I; 6—11 — Зазим'є I

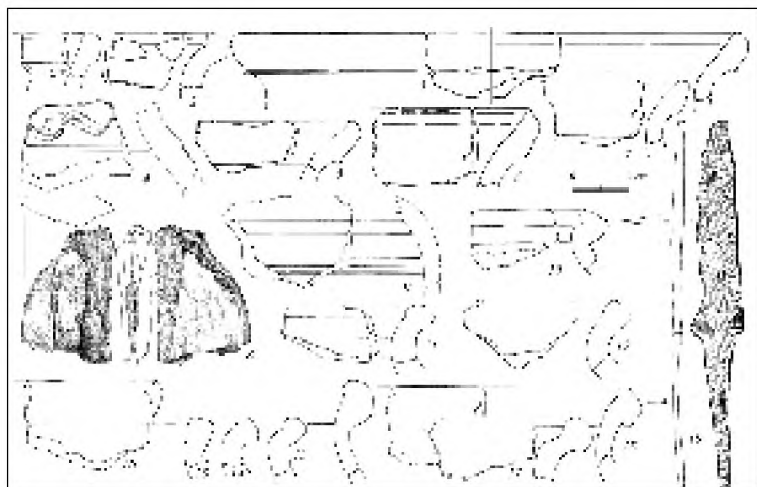


Рис. 6. Матеріали давньоруського часу лівобережжя Нижнього
Подесіння: 1 — Рожни III; 2—7 — Парня VI; 9—15, 19 — Парня IV; 8,
16—18 — Крехаїв II

Література:

1. *Археологічні пам'ятки Української РСР (короткий список)*. — К.: Наукова думка, 1966.
2. *Березанская С.С.* Пустынка. Поселение эпохи бронзы на Днепре. — К. Наукова думка, 1974. — 150 с.
3. *Березанская С. С.* Северная Украина в эпоху бронзы. — К.: Наукова думка, 1982.
4. *Бондарь Н.Н.* Поселения Среднего Поднепровья эпохи ранней бронзы. — К.: Вища школа, 1974. — 175 с.
5. *Енциклопедія трипільської цивілізації*. — Т. I. — К., 2004.
6. *Канивец В.И.* Отчет о разведочных раскопках у с. Погребы Броварского р-на Киевской обл. в 1952 г. // Науковий архів Інституту археології НАН України, — К., 1962/ 15 а.
7. *Копилов Ф. Б., Одинцова С. С., Шапошнікова О. О.* Археологічні розвідки в районі нижньої течії р. Десна // Археологічні пам'ятки УРСР. — К., 1952. — Т. III. — С. 85—98.
8. *Козловська В.* Неолітичні та трипільські знахідки на Чернігівщині // Чернігів і північне Лівобережжя. — К., 1928. — С. 42—61.
9. *Круц В. А.* Позднетрипольские памятники Среднего Поднепровья. — К.: Наукова думка, 1977. — 160 с.
10. *Лысенко С.Д.* К вопросу о памятниках с керамикой малополовецкого типа // Проблемы изучения катакомбной культурно-исторической общности (ККИО) и культурно-исторической общности многоваликовой керамики (КИОМК). — Запорожье, 1998. — С. 91—97.
11. *Лисенко С.Д.* Середнє Подніпров'я за доби пізньої бронзи // ЗНТШ. — Т. ССXLIV. — Львів, 2002 — С. 155—178.
12. *Макаренко М.* Досліди на Остерщині. Євминка // Коротке звіт доповідання ВУАК за 1925 р. — Київ, 1926. — С. 61—64.
13. *Макаренко М.* Євминка // Коротке звіт доповідання ВУАК за 1926 р. — Київ, 1927. — С. 84—86.
14. *Пассек Т. С.* Периодизация трипольских поселений // Материалы и исследования по археологии СССР. — М.-Л., 1949. — Вып. 10. — 248 с.

15. *Свєшніков І.К.* Історія населення Передкарпаття, Поділля і Волині в кінці III — на початку II тисячоліття до нашої ери. — К.: Наук. думка, 1974. — 208 с.
16. *Скороход В. М.* Звіт про археологічні дослідження Виповзівського археологічного комплексу біля с. Виповзів Козелецького району Чернігівської обл. — Чернігів, 2009 // Науковий архів Інституту археології НАН України. — К., 2010.
17. *Телегин Д.Я., Круц В.А.* Раскопки и разведки неолитических поселений в зоне Киевского водохранилища (Отчет о работе в 1965 г.) // Науковий архів Інституту археології НАН України. — К., 1966.
18. *Телегин Д.Я., Круц В.А.* Отчет о работе Киевской экспедиции в 1966 г. // Науковий архів Інституту археології НАН України. — К., 1967.
19. *Телегин Д.Я., Круц В.А., Нужный Д.Д.* Отчет о работе археологической экспедиции «Славутич» в 1979 г. в зоне Каневского водохранилища, низовья Десны и в Надпорожье // Науковий архів ІА НАН України. — Ф.е. № 1979/18. — К., 1979.
20. *Титова Е.Н.* Новые местонахождения неолитической эпохи в Среднем Поднепровье // Материалы каменного века на территории Украины. — К.: Наукова думка, 1984. — С. 90—103.
21. *Шапошнікова О.Г.* Пам'ятки неоліту та трипільської культури в районі Києва // Археологія. — К., 1953. — Т. VIII. — С. 138—147.

В статье подаются основные результаты мониторинга археологических памятников левого берега Нижней Десны. В последние годы, в связи с процессами неконтролируемого строительства в данном регионе, возникает вопрос о сохранении археологического и экологического наследия. В результате проведенных в 2010 г. исследований проверено состояние 54 памятников, относящихся к различным эпохам, часть которых открыта впервые. Составлена подробная карта памятников региона, зафиксированы случаи разрушений техногенными факторами культурного слоя археологических объектов.

The article presents main results of monitoring of Lower Desna region archaeological sites. Nowadays, meaning the processes of non-controlled buildings in this region, arising up a question about preservation of archae-

ological and ecological heritage. In consequence of last investigations were examined 54 sites, which are belonged to different epochs. The cartography of the region composed and fixed the cases of destroying the parts of culture layer of the sites by anthropic influence.