

КИЇВСЬКИЙ НАЦІОНАЛЬНИЙ УНІВЕРСИТЕТ імені ТАРАСА ШЕВЧЕНКА
ІСТОРИЧНИЙ ФАКУЛЬТЕТ
КАФЕДРА АРХЕОЛОГІЇ та МУЗЕЄЗНАВСТВА
ТОВАРИСТВО АНТРОПОЛОГІЇ



VITA ANTIQUA
№ 7–8

Збірка наукових статей

<i>АБАШИНА Н.С., ПЕТРАУСКАС О.В., ПЕТРАУСКАС А.В.</i> Дослідження пам'ятки пізньоримського часу Обухів-3 у 2007—2008 рр.	163
<i>ОБЛОМСКИЙ А.М.</i> Материалы поздне римского времени поселения Ксизово-17 Задонского р-на Липецкой обл.	173
<i>МАГОМЕДОВ Б.В., ДІДЕНКО С.В.</i> Дослідження черняхівських пам'яток в с. Легедзене (Черкаська область).....	197
<i>ПЕТРАУСКАС О.В., ШИШКИН Р.Г.</i> Некоторые результаты исследования поселения черняховской культуры Великая Бугаевка-1	201
<i>БАШКАТОВ Ю.Ю.</i> До питання про походження слов'янського житла Середнього Подніпров'я (за матеріалами I—V ст.)	227
<i>СКИБА А.В.</i> Географія та умови етнічного сусідства слов'ян і кочових племен Південно-Східної Європи у VI—VII ст.	236
<i>СИНІЦЯ Є.В.</i> Комплекс будівлі 6 з Канівського поселення (розкопки 2006 року)	250
<i>КОЛОДА В.В., ГОРБАНЕНКО С.А.</i> Землеробство салтівської культури (за матеріалами Мохначанського городища)	261
<i>КЕПІН Д.В.</i> «Археопарки» в Україні: тенденції розвитку	281
<i>САМОЙЛЕНКО Л.Г.</i> Актуальні проблеми правового статусу університетських музеїв у контексті розвитку української духовності та державотворення	286
<i>СТАНИЦЫНА Г.А.</i> Неопубликованные работы В.В. Лапина в научном архиве Института археологии НАН Украины	293
ЛАПИН В.В. Об охране памятников древности (1981 г.)	297
<i>СПИСОК СКОРОЧЕНЬ</i>	299
<i>НАШІ АВТОРИ</i>	300

Є.В. Синуця

КОМПЛЕКС БУДІВЛІ 6 З КАНІВСЬКОГО ПОСЕЛЕННЯ (розкопки 2006 року)



Стаття присвячена введенню у науковий обіг комплексу будівлі 6 Канівського поселення. Споруда належить до пізнього етапу райковецької культури і датується кінцем IX — першою половиною X ст.

Канівське поселення, яке з легкої руки Г.Г. Мезенцевої досить часто фігурує в літературі як «Канівське поселення полян», вважається однією з еталонних пам'яток переддавньоруського часу для Середнього Подніпров'я. Масштаб розкопок, проведених протягом 1957—62 рр., опублікування їх результатів у вигляді монографії [Мезенцева, 1965], відсутність нових досліджень синхронних пам'яток у регіоні до середини 1970-х рр., все це сприяло закріпленню зазначеного еталонного статусу. Роботи на пам'ятці були поновлені Канівською експедицією кафедри археології та музеєзнавства Київського національного університету імені Тараса Шевченка у 1997 р. За минулі 11 сезонів (з перервою у 1998 р.) досліджено рештки 11 будівель та понад два десятки господарських ям. Повноцінне введення у науковий обіг матеріалів цих розкопок поки що у стадії підготовки, але певні конструктивні особливості дослідженої 2006 року будівлі 6 дозволяє зробити її предметом окремої публікації.

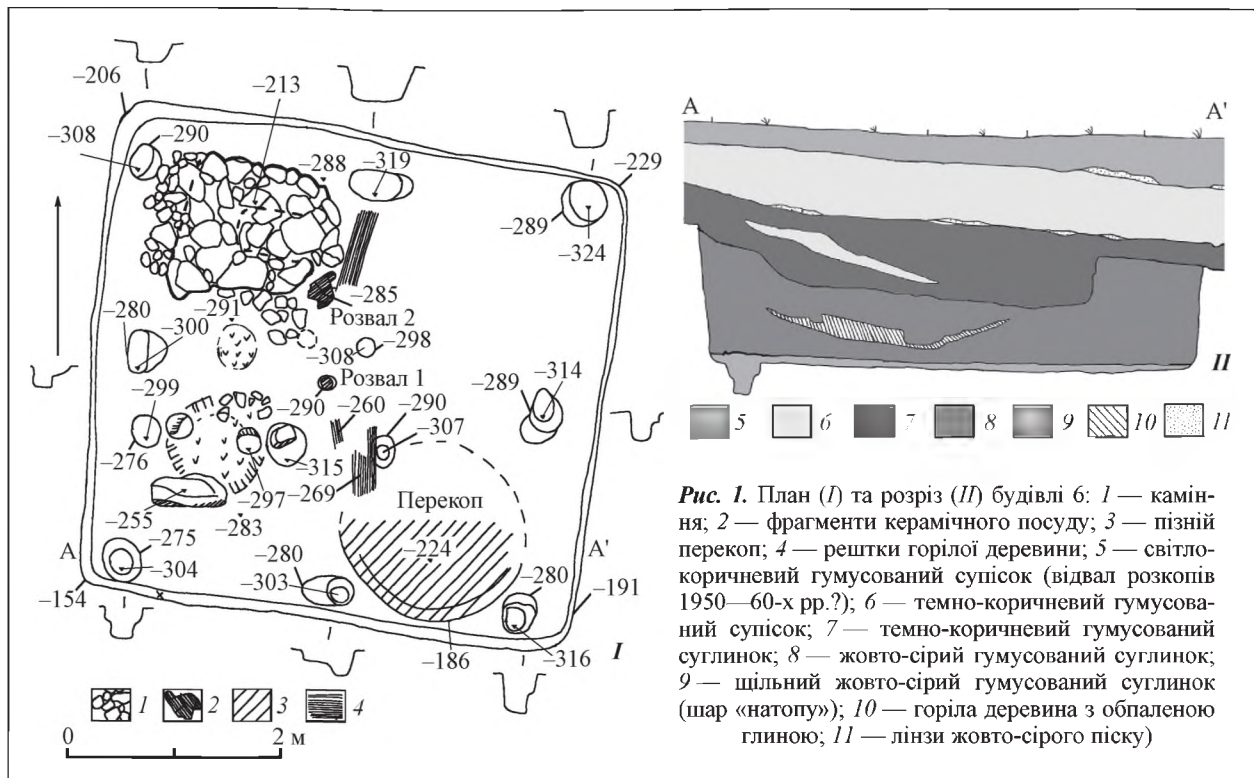
Одним із завдань експедиції у сезон 2006 р. було завершення досліджень ділянки навкруги колишнього основного розкопу Г.Г. Мезенцевої. Зазначена ділянка розташована на території садиби Канівського природного заповідника Київського національного університету імені Тараса Шевченка неподалік від центрального входу до садиби. Топографічно вона є частиною першої надзаплавної тераси правого берега Дніпра. Достеменно визначити місце розташування розкопу Г.Г. Мезенцевої на даний час важко; відносним орієнтиром слугують сучасні спортивні майданчики, розташовані приблизно в площі колишнього розкопу. Наш розкоп 1, в межах якого і виявлено будівлю 6, був закладений 2004 р. на захід — північний захід від зазначених спортивних майданчиків (вище за течєю Дніпра). Ділянка розкопу 1 була фактично єдиною доступною для розкопок. Хоча підйомний матеріал трапляється у напрямку захід — північний захід щонайменше ще на відстані 100—

120 м від кордонів розкопів, решта тераси заросла деревами і повноцінні роботи великою площею тут неможливі.

Будівля 6 (рис. 1) орієнтована з півдня — південного заходу на північ — північний схід. Як і для решти будівель на цій ділянці, орієнтація будівлі 6 враховує особливості ландшафту: західна та східна стінки котловану практично паралельні краям тераси. Щоправда, в решті випадків будівлі на цій ділянці були більш чітко орієнтовані кутами за сторонами світу.

Котлован будівлі 6 у плані наближений до квадрату з розмірами стінок $4,5 \times 4,6$ м. Його контури більш-менш впевнено «читалися» по зачистці на глибині 1—1,2 м від рівня сучасної поверхні. Глибина від горизонту запуску в різних частинах котловану складала від 0,6 до 1,25 м. Така значна розбіжність цього показника пояснюється тим, що культурні відклади мають природний зсув, зумовлений нахилом тераси у бік Дніпра. Окрім цього, контури котловану прослідковувалися доволі нечітко з огляду на те, що верхні горизонти заповнення будівлі сформувалися з культурного шару під час запливання котловану будівлі 6.

Заповнення котловану має доволі складну стратиграфію, що наочно ілюструє розріз (рис. 1, II; 2). У заповненні прослідковано два стратиграфічних горизонти (СТГ 1 та СТГ 2), пов'язані із запливанням котловану, а також шар «натопу» потужністю 4—6 см на долівці. Останній слід пов'язувати з часом функціонування будівлі. Він мав жовто-сірий колір із значними вкращеннями золи та вугликів, вирізняла «натоп» й надзвичайна щільність. Що ж до горизонтів запливання, то обидва вони склалися з жовто-сірого гумусованого супіску. Різниця відтінків СТГ 1 та 2 була не дуже чіткою, тому їх межа не всюди прослідковувалася достеменно. Виключенням були ділянки, де збереглися рештки обгорілих плах та прошарки обпаленої глини, що відносилися до конструкції даху будівлі (рис. 2). Зазначені рештки здебільшого були зосереджені ближче до центру котловану, а поблизу стінок не фіксувалися. Стратиграфія дозволяє пов'язувати формування СТГ 2 з первинним запливанням котловану після того, як будівля була покинута



мешканцями. Потужність СТГ 2 досить суттєво різнилася: від 0,1—0,15 м у центрі котловану до 0,5 м поблизу стінок. Після цього дерев'яні конструкції будівлі згоріли й рештки даху впали всередину котловану. Згодом котлован був остаточно замулений, в наслідок чого сформувався СТГ 1. Нарешті, у верхній частині заповнення був прослідкований більш пізній перекоп, що перерізав південно-східний кут будівлі 6. Дно цього перекопу знаходилося на 5—10 см вище від нижнього рівня СТГ 1, тобто нижні шари заповнення не були їм пошкоджені. Заповнення цього перекопу було дещо більше гумусоване, порівняно з СТГ 1, і мало темніший колір, про-

те у плані він «читався» набагато гірше, ніж у перетині. Судячи за зафіксованою частиною перекопу це була округла яма діаметром близько 1,6—1,7 м та глибиною 0,4—0,6 м.

Висновок про те, що дерев'яні конструкції будівлі 6 згоріли вже після того, як її покинули мешканці, базується не лише на стратиграфічних спостереженнях (зокрема, конфігурації залягання СТГ 2), а й на більш загальних міркуваннях. У нижній частині заповнення споруди (СТГ 1 та шар «натопу») відсутні знахідки будь-яких цінних речей або цілих форм керамічного посуду. Отже, є всі підстави припускати, що такого роду речі були винесені коли мешканці покину-

Рис. 2. Розріз будівлі 6 (вид з півночі)

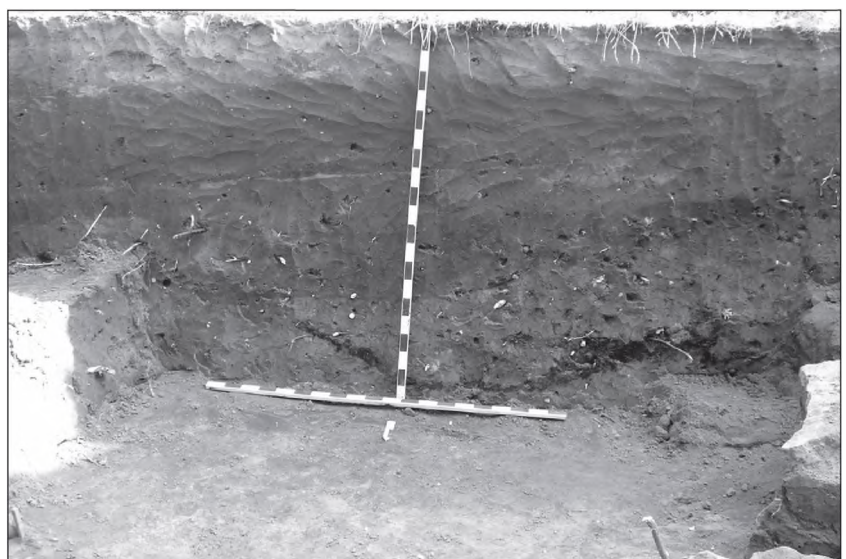




Рис. 3. Загальний вигляд будівлі 6 (вид зі сходу)

ли будівлю. Пожежа ж трапилася дещо згодом, адже встиг сформуватися СТГ 2.

Котлован будівлі 6 зберігся порівняно добре. Стінки котловану практично прямовісні; їх незначний нахил назовні вірогідно пояснюється осипанням стінок під час запливання котловану. Споруда мала рівну долівку з незначним нахилом в бік Дніпра (перепад глибин складає 0,1—0,15 м). ґрунт долівки доволі щільний, тому додаткове його укріплення, наприклад, за допомогою підмазки глиною, було непотрібне. (Побіжно зауважимо, що підмазана глиною долівка зафіксована у розташованій неподалік будівлі 5, але дно котловану зазначеної споруди було піщаним, отже необхідність у додаткових заходах щодо укріплення долівки була цілком наочною).

Стіни будівлі 6 були стовпової конструкції, про що свідчать вісім стовпових ям — чотири по кутах та ще чотири — посередині кожної зі стін котловану (рис. 1, I; 3; 4). Всі ями певною мірою різняться за конфігурацією та розмірами.

Судячи за розмірами стовпових ям, найбільш масивними були опори північно-східного кута та по середині північної стіни, тобто у найнижчій за рельєфом, найближчій до краю тераси частині споруди. Не такими масивними, проте достатньо глибоко вкопаними були опори у південно-східному та південно-західному кутах. Стовпи по середині східної, південної та західної стін були відносно невеликі у діаметрі й вкопані в середньому на 0,1 м вище порівняно з кутовими. Нарешті, досить неглибоко був вкопаний доволі тонкий стовп у північно-західному куті (за піччю).

Як вже зазначалося, в площі котловану на межі СТГ 1 та 2 фіксувалися обгорілі рештки дерев'яних конструкцій, які слід пов'язувати з дахом. Нажаль, ці рештки фрагментарні, а розташування їх доволі безсистемне, тому напевне охарактеризувати конструкцію даху не можна. Зазначимо лише, що найбільш масивні фрагменти деревини лежали майже перпендикулярно



Рис. 4. Загальний вигляд будівлі 6 (вид з півночі)



Рис. 5. Стовпові ямки — рештки опор лежанки та додатковий опалювальний пристрій у південно-західному куті будівлі 6 (вид зі сходу)

осі південь—південний схід — північ—північний захід. Орієнтація топки печі на схід дозволяє припускати, що вхід у будівлю знаходився зі східного боку. Якщо це так, то стовпи посередині східної та західної стін можна вважати опорами конькового прогону, а горілі рештки деревини — деталями поперекових жердин або дощок двосхилого даху. Вже згадувалося, що деревинний глін деталей даху практично всюди супроводжувався пропеченою глиною; подекуди така пропечена глина траплялася й без обвугленої деревини. Взаємне розташування обпаленої глини та решток деревини дозволяє припускати, що під час функціонування будівлі дерев'яний дах був ззовні вкритий шаром сиріої глини. Під час пожежі, що зруйнувала дерев'яні конструкції будівлі 6, ця глина принаймні частково пропеклася і в такий спосіб законсервувалася.

Стан збереженості будівлі 6 дозволяє досить добре охарактеризувати її інтер'єр. Піч-кам'янка розташовувалася у північно-західному куті котловану. Вона побудована з середніх та невеликих за розмірами блоків пісковика, складених «на суху». У якості матеріалу використаний місцевий сеноманський пісковик, виходи якого трапляються на глибині 3—3,5 м у зрізах схилу першої надзаплавної тераси буквально на місці пам'ятки. Подібні виходи є і в інших місцях навколо. Щоправда, якість каміння недостатня, воно досить крихке, а блоки здебільшого незначних розмірів. З огляду на це, видобуток каменів, придатних для побудови печей був, ймовірно, суттєвою проблемою для мешканців поселення. В достатньо чисельних випадках печі розбиралися перед тим як будівля полишалася мешканцями. При цьому на місці лишалися дрібні або сильно перепалені камені, а великі блоки, придатні для вторинного використання уносилися. Залишки таких розібраних печей зафіксовані, зокрема у будівлях 4 (розкопки 2005 р.) та 7 (розкопки 2007 р.).

Натомість, збереженість печі будівлі 6 дозволяє досить впевнено судити про її конструкцію та розміри. Склепіння топки печі обвалилося, дрібні камені з задньої та бічних стінок частково порозкачувалися, проте первинні розміри встановлювалися досить впевнено й складають $1,2 \times 1,25$ м (розмір розвалу печі — близько $1,3 \times 1,8$ м). Підставою для реконструкції первинних розмірів опалювальної споруди є виміри її західної (задньої) та північної (бічної) стінок, що прилягали до стінок котловану. Завдяки такому приляганню північна стінка взагалі практично не зазнала руйнувань. Що ж до задньої стінки, то вона осипалась тільки у верхній частині, тоді як нижня, складена з доволі масивних блоків лишилася у первинному стані, що добре видно на фото (рис. 4).

Розміри топки у плані становили $0,4 \times 0,65$ м, її ймовірна висота — близько 0,3 м. Товщина бічних стінок топки складала близько 0,35—0,4 м, задньої — близько 0,55—0,6 м. Подом печі слугувало материкове дно котловану; в межах топки зафіксовано доволі потужний (5—7 см) прошарок, що складався із золи та вугликів.

Поруч з піччю, поблизу її південної стінки зафіксовано невеличке лінзоподібне заглиблення діаметром близько 0,4 м з максимальною глибиною до 0,05 м. Заповнення цього заглиблення складалося із золи та вугликів. Слідів прокалу ґрунту на стінках та дні цього заглиблення не зафіксовано, тобто слід припускати, що воно слугувало для зсипання холодної золи. Більше того, його лінзоподібність та незначне заглиблення спонукає до думки, що початково золу зсипали прямо на долівку, а власне заглиблення утворилося природнім шляхом коли частина ґрунту з долівки вибиралася під час прибирання (вимітання?) золи. Сене зберігання, нехай навіть тимчасового, золи у жилому приміщенні, визначити досить важко. Наважимось припустити, що у такий спосіб золу зберігали з тим, щоб у подальшому використати як миючий засіб. Таке використання золи досить добре відомо за етнографічними даними, а зберігання її у теплому та сухому місці (поблизу пічки), вірогідно, підвищувало «споживчі якості» традиційного «мила».

Ряд невеликих стовпових ямок, паралельний західній стінці котловану, слід, на нашу думку, пов'язувати з лежанкою-нарами, яка розташовувалася у південно-західному куті будівлі (рис. 1, I; 5). Згадані ямки невеликі за розмірами (0,15—0,2 м у діаметрі, близько 0,2 м завглибшки). Виключенням є лише доволі велика (діаметр — 0,4 м, глибина — близько 0,25 м) в середині цього ряду. Ямки на західному кінці та середині цього ряду подвоєні. Відстань між стовповими ямками



Рис. 6. Додатковий опалювальний пристрій у південно-західному куті будівлі 6 після остаточного розчищення (вид з півночі)

та стінами котловану дозволяє реконструювати розміри лежанки у межах $1,4—1,6 \times 2,4—2,6$ м.

З лежанкою конструктивно був пов'язаний доволі незвичний додатковий опалювальний пристрій (рис. 1, I; 5; 6). Його рештки зафіксовані на рівні долівки у вигляді насиченої вугликами округлої плями діаметром близько 0,9 м та великого блоку пісковика розмірами $0,7 \times 0,25—0,3 \times 0,27—0,3$ м, який примикав до південної частини зазначеної плями, частково її перекриваючи. У перетині цей опалювальний пристрій має лінзоподібну форму, заглиблення його незначне, лише 0,03—0,07 м. По периметру вуглистої плями, а також під шаром золи та вугілля зафіксований прошарок сильно пропеченого ґрунту. Північний, край опалювального пристрою, повернутий в бік центру будівлі, обкладений невеликим камінням, щільно втопаним у ґрунт. Доволі великий (близько $0,1 \times 0,2$ м) камінь знайдено у заповненні найбільшої стовпової ямки з конструкції лежанки. Щоправда, можна припускати, що цей камінь використали для укріплення опори. Більша частина додаткового вогнища знаходиться у площі, обмеженої лінією стовпчиків-опор лежанки. Це дозволяє припускати, що вогонь тут не розводили, а в разі необхідності заповнювали лінзу гарячими вугликами з печі. Судячи з мікстратиграфії пристрою, великий камінь, зафіксований на південному краї вогнища, входив до його конструкції не одразу. Певний час пристроєм користувалися у вигляді, описаному вище, і лише згодом конструкцію удосконалили, встановивши великий кам'яний блок, що слугував своєрідним конденсатором тепла. Безпосередньо під зазначеним каменем зафіксовано вуглистий прошарок потужністю близько 5 см, а південний кордон вогнища має сліди прокалу, подібні до решти периметра. З огляду на це, поетапність складання остаточної конструкції пристрою, реконструйована нами, не

викликає сумнівів. Планіграфічне розташування цієї своєрідної стаціонарної «жаровні» дозволяє точно встановити її призначення — додатковий обігрів спального місця.

Керамічний матеріал, що походить з заповнення будівлі 6 доволі різноманітний. У СТГ 1 та 2 зустрічаються фрагменти ліпного посуду доби бронзи та раннього середньовіччя, а також фрагменти ранньогончарних посудин. Досить характерним є те, що у заповненні перекопу, про який йшлося вище, зустрінуті у переважній більшості фрагменти гончарної кераміки. Проте, найбільшу цікавість, безумовно, становлять знахідки з дна котловану будівлі 6. Тут переважали фрагменти як ліпного так і ранньогончарного посуду з домішками шамоту, що належить до раннього середньовіччя; фрагмент кераміки доби бронзи (з домішками піску) представлений одиничним екземпляром. Приблизно у центрі котловану зустрінутий розвал нижньої частини ліпної посудини (розвал 1), а поруч з піччю, праворуч від топки — розвал доволі масивного фрагменту верхньої частини ранньогончарної посудини райковецького типу (розвал 1, див. рис. 1, I; 7; 8). Цей фрагмент, з огляду на місце його знаходження, дозволяє датувати будівлю 6 кінцем IX — першою половиною X ст. н. е.

За цілою низкою конструктивних особливостей будівля 6 вирізняється серед споруд Канівського поселення. Перш за все це стосується конструкції стін. В монографії, що присвячена публікації результатів розкопок кінця 1950-х — початку 1960-х рр., Г.Г. Мезенцева однозначно зазначає, що всі виявлені її роботами будівлі (дві землянки, 21 напівземлянка, та вісім господарських приміщень за її номенклатурою) мали зрубну конструкцію стін [1965, с. 25]. Подібна картина спостерігається і у матеріалах розкопок кінця 1990-х — 2000-х рр.: з відомих на тепер десяти будівель наявність стовпової конструкції стін зафіксована лише в аналізованій будівлі

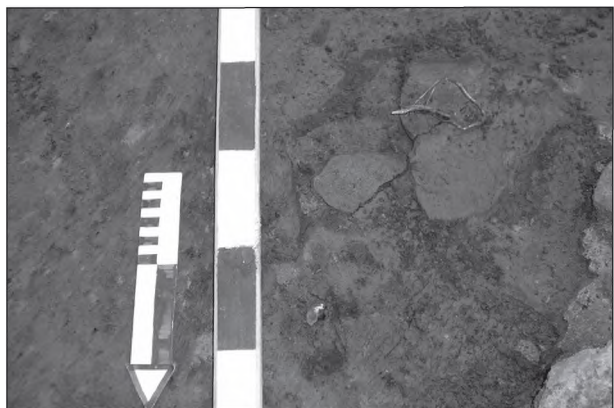


Рис. 7. Розвал верхньої частини ранньогончарної посудини (розвал 2) поблизу печі будівлі 6 (вид з півночі)

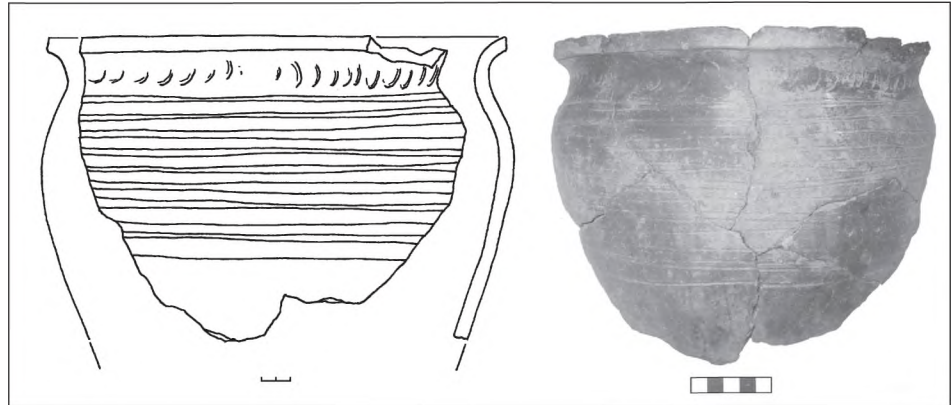


Рис. 8. Ранньогончарний горщик з будівлі 6 (розвал 2) після реставрації

6. Щоправда, у кількох випадках в межах котлованів інших будівель фіксувалися стовпові ямки, однак їхнє розташування не дає підстав однозначно вважати їх саме слідами несучих конструкцій.

В роботі, спеціально присвяченій житлам VIII—X ст. на Правобережжі середньої течії Дніпра, В.О. Петрашенко висловила цілком слушний скепсис щодо адекватності визначення стовпової конструкції стін виключно за наявністю стовпових ям. Вертикальні стояки необов'язково мали заглиблюватися нижче рівня материкового дна котловану, в деяких випадках вони могли лише спиратися на долівку [Петрашенко, 1982, с. 52]. За спостереженнями В.О. Петрашенко кількість жител із зрубними та стовповими конструкціями у регіоні співвідносилася приблизно як 1 : 2 [Петрашенко, 1982, с. 53, табл. 4], але авторка робить ремарку, що переважання стовпових будівель було ще більшим з огляду на щойно наведені міркування [Петрашенко, 1982, с. 52]. Тенденція щодо переважання жител стовпової конструкції в матеріалах VIII—X ст. на Правобережжі зазначена і в узагальнюючих роботах, як тих, що встигли стати вже класичними, так і найновіших [напр., Русанова, 1973, с. 24—25; Михайлина, 2007, с. 243], але статистичні викладки в цих роботах відсутні. Варто також зазначити, що за спостереженнями Л.П. Михайлини будівлі, основу конструкції стін в яких складали вісім вертикальних стовпів, розташованих по кутах котловану та посередині кожної зі стін, були найбільш масовими серед райковецьких споруд [Михайлина, 2007, с. 83]. В цьому контексті Канівське поселення з його абсолютним переважанням зрубних споруд є атиповим. Натомість, будівля 6 — виключення на тлі пам'ятки — навпаки, цілком «вкладається» в загальну тенденцію будівельної традиції райковецької культури.

Доволі цікавим вбачається і облаштування інтер'єру будівлі 6. Різноманітні за устроєм лежанки та/або лави є досить характерною де-

таллю ранньосередньовічних, зокрема, райковецьких будівель. Щоправда, такі елементи внутрішнього устрою будівель найчастіше вирізнялися з материкового ґрунту [Приходнюк, 1975, с. 19; 1980, с. 29; Етнокультурная карта..., 1985, с. 107 тощо]. Зокрема, на Канівському поселенні за відомостями Г.Г. Мезенцевої у шести житлах (№ 5, 6, 9, 10, 15, 16) та двох господарських приміщеннях («а» та «з») були виявлені саме вирізані з материкового ґрунту лави [Мезенцева, 1965, с. 27—53, 120]. Зауважимо, що в жодній споруді з досліджених нами подібних земляних лав-лежанок не зафіксовано.

Інтерпретацію регулярних рядів стовпчиків, що встановлювалися на певній відстані від лінії стіни, саме як опор нар (полоті) одним з перших запропонував Д.Т. Березовець. Дві споруди з подібними стаціонарними меблями були досліджені ним на поселенні Луг I поблизу с. Пеньківка [Березовець, 1963, с. 157]. Згодом, І.П. Русановою саме як залишки нар або лав були інтерпретовані ряди стовпових ямок, що відстояли на 0,5—0,8 м від стін [Русанова, 1973, с. 25]. Щоправда, споруди з таким устроєм інтер'єру, наведені дослідницею як приклад, походять з пам'яток третьої чверті I тис. н. е. (Корчак VII та IX).

На самому Канівському поселенні залишки меблів, конструктивно подібних до нар будівлі 6, зафіксовані в будівлі 5 (розкопки 2005 р.). Тут вздовж південно-східної стіни споруди були розташовані дві стовпові ямки діаметрами 0,28 та глибиною 0,36 і 0,2 м. У цій будівлі частково збереглися нижні вінці стін, рештки яких дозволяють досить впевнено твердити, що стіни споруди були зрубними. Відповідно, стовпчики, слідами яких є зазначені ямки не мали відношення до конструкції стін. Так само впевнено можна твердити, що ці стовпчики не були встановлені задля укріплення стіни. Подібна інтерпретація нерегулярних стовпів вздовж стін заглиблених будівель (і стовпових, і зрубних) зустрічається в літературі досить часто. Однак у випадку будів-

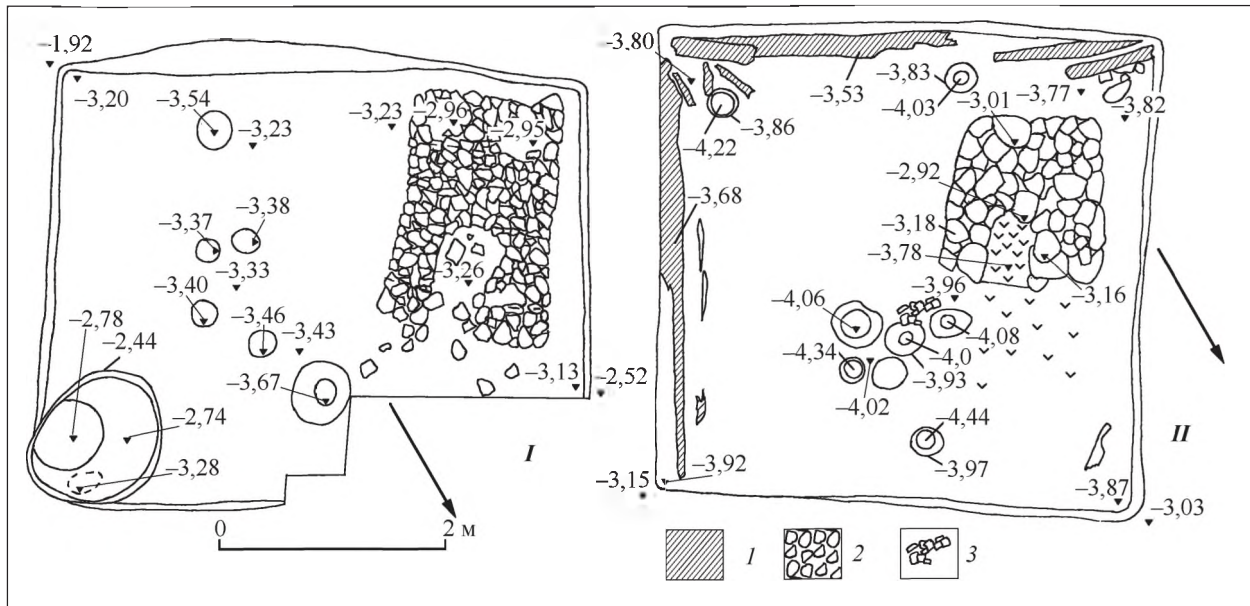


Рис. 9. Плани будівель 4 (I) та 5 (II) Канівського поселення: 1 — обвуглена деревина; 2 — каміня; 3 — фрагменти керамічного посуду

лі 5 ступінь збереженості комплексу дозволить напевне зафіксувати відстань не менше 0,15 м між краями стовпових ямок та залишками плах, з яких склалися стіни (рис. 9, II; 10; 11). Отже, є всі підстави припускати, що ці стовпчики були опорами стаціонарної лави.

Особливих сумнівів щодо того, що йдеться саме про лаву не виникає; порівняно невелика відстань між стіною та стовповими ямками спонукає реконструювати ширину сидіння близько 0,5 м. Відстань між стовпчиками складала близько 2 м. Сама ж лави займала весь простір вздовж стіни від південного кута будівлі до печі, розташованої у західному куті. Саме з піччю, вірогідно, пов'язана деяка «асиметричність» у розташуванні стовпчиків-опор. Стовпчик у куті споруди поставлений помітно далі від стіни, ніж

той, що знаходиться поблизу печі. Зроблено це, ймовірно, навмисно, аби відсунути опору від задньої стінки печі з міркувань пожежної безпеки.

Досить показовими є розміри лави з будівлі 5. З цього приводу в якості аналогії наведемо унікальний випадок з житла 2 поселення Городок на Хмельниччині, дослідженого О.М. Приходнюком [Приходнюк, 1975, с. 20; 89—90; 114, табл. II, I]. Цей комплекс загинув під час пожежі, що сприяло порівняно непоганій збереженості деревини. Сидіння лави з суцільної (?) дубової дошки зафіксоване *in situ* на 0,4 м вище від рівня долівки. Під обома кінцями сидіння зафіксовано по парі обгорілих стовпчиків, заглиблених у земляну долівку, що були ніжками лави. Розташування лави у Городку, щоправда, відрі-



Рис. 10. Південний кут будівлі 5 з рештками дерев'яних конструкцій стін та стовповими ямками — слідами ніжок-опор лави після зачистки дна котловану (вид з північного сходу)



Рис. 11. Стовпові ямки — сліди ніжок-опор лави в будівлі 5 після вибирання заповнення (вид зі сходу)

няється від Канева; вона була видовжена здовж довгої вісі печі-кам'янки перпендикулярно лінії стіни будівлі. Проте, зафіксовані розміри сидіння (0,5 м завширшки та 1,8 м завдовжки) майже збігаються з реконструйованими розмірами лави з житла 5 Канівського поселення.

Поселення Городок в цілому розглянуте О.М. Приходнюком у контексті пам'яток VI—VII ст. на Поділлі, проте сам автор розкопок зазначав, що на Городку трапляються «кружальні фрагменти слов'янського посуду» і датував загибель пам'ятки початком VIII ст. [Приходнюк, 1975, с. 46]. Згадане житло 2 було одним з 12 комплексів, що загинули під час пожежі, яка маркувала загибель пам'ятки [Приходнюк, 1975, с. 11]. В житлі 2 присутній виключно ліпний посуд, але саме з цього комплексу походить доволі представницька серія фрагментів, прикрашених незграбно виконаною «хвилею» [Приходнюк, 1975, с. 29; 31, рис. 12, 1, 2, 5; 114, табл. Ц, 9, 11, 13, 14]. Цей мотив є найбільш розповсюдженим елементом декору ранньогончарного посуду райковецького кола, тож у випадку житла 2 з Городка ми маємо справу зі спробою наслідування більш престижної категорії посуду якщо не в технології, то хоча б в орнаментатії. Сказане дозволяє досить впевнено відносити зазначений комплекс до райковецької культури, що робить його співставлення з житлом 5 Канева цілком коректним з огляду на культурно-хронологічні характеристики.

Варто обумовити, що під терміном «лава» ми не маємо на увазі виключно «сидіння». Горизонтальна плоскість лави могла використовуватися як полиця для розташування посуду або іншого хатнього начиння. Розташування лави в житлі 2 Городка, а також її порівняно невелика висота свідчить скоріше на користь такого функціонального призначення цього предмету меблів.

В літературі також існує ще одна інтерпретація стовпових ямок, що простежуються у внутрішньому просторі будівель. Б.О. Тимошук був схильний вбачати в деяких з них залишки ніжок столів [Тимошук, 1976, с. 57], але у випадку Канева розташування лави попід стінкою робило використання її у якості столу не надто зручним. Щоправда, однозначно заперечувати гіпотезу Б.О. Тимошука підстав недостатньо.

Менш достеменним є припущення про наявність стаціонарних меблів у будівлі 4 Канівського поселення. В долівці цієї споруди зафіксована серія ямок, розташованих «в лінію» паралельно південно-східній стінці котловану на відстані близько 1,6 м від неї (рис. 9, Л). Ямки ці мають невеликі діаметри та незначну глибину (здебільшого до 0,1 м, як виключення в одиничному випадку 0,21 м). На користь того, що йдеться саме про нари, а не якусь внутрішню перегородку (така інтерпретація також цілком припустима) свідчать прямі паралелі з нарами з будівлі 6. Розміри реконструйованої лежанки будівлі 4 також складають близько 1,4—1,6 × 2,2—2,4 м. Абсолютно збігається розташування нар в межах котловану — попід протилежною відносно печі стіною, паралельно довгій вісі печі. При цьому діагонально протилежний пічці кут споруди в обох випадках залишався вільним. Хоча котловани будівель 4 та 6 мають різні абриси у плані (практично квадрат у другому випадку та прямокутник із співвідношенням довжини та ширини близько 3 : 2 у першому) в облаштуванні внутрішнього простору обох будівель дотримано певних сталих пропорцій. Якщо взяти за модуль відстань між двома протилежними стінами, вздовж яких розташовані довгі вісі печей та нар, то на ширину печі та нар припадає по близько 1/3 цієї відстані, решту 1/3 складає вільний простір між зазначеними деталями

інтер'єру. Таким чином, найбільш вірогідним вбачається те, що стовпові ямки у південному куті будівлі 4 є слідами ніжок-опор дерев'яної лежанки. Зайвий раз обумовимо, що така їх інтерпретація не є настільки однозначною, як для будівлі 6, де реконструкція функціонального призначення стовпчастої конструкції у куті житла добре підкріплена взаємним розташуванням стовпових ямок та додаткового опалювального пристрою.

Щодо останнього, то попри унікальність деяких деталей конструкції та розташування «калорифера» з житла 6, він не є чимось абсолютно винятковим для інтер'єру райковецьких будівель. Додаткові вогнища, що доповнювали печі-кам'янки, зазначені О.М. Приходнюком як доволі звичайний елемент слов'янського житла другої половини I тис. н. е. на Поділлі. При цьому в деяких випадках такі вогнища являли собою просто обпалену ділянку земляної долівки житла без жодного додаткового облаштування, подекуди такі вогнища підмащувалися глиною [Приходнюк, 1975, с. 18].

Подібне додаткове вогнище було зафіксоване в будівлі 3 Канівського поселення (розкопки 2004 р.). Стінки цієї будівлі фіксувалися вкрай погано, але місце розташування додаткового вогнища в межах котловану встановлене досить чітко — кут, що знаходився навпроти устя печі. Відстань між піччю та додатковим вогнищем складала близько 1,8 м. Саме вогнище фіксувалося на рівні долівки споруди як підпрямокутна вуглиста пляма розмірами близько 0,6 × 0,7 м. В центральній частині цієї плями, з відступом у 0,05—0,15 м від її країв над прошарком вугликів залягала лінза пропеченого суглинку, також насичена вугликами та золою. Аморфність решток на дозволила достеменно встановити чи то багаття спочатку розкладали безпосередньо на щільній ґрунтовій долівці котловану, і лише згодом підмастили це місце додатковим шаром суглинку, чи то глинобитна «подушка» була створена одразу. Проте у будь-якому випадку те, що йдеться саме про стаціонарну опалювальну споруду, яка використовувалася не одноразово, сумнівів не викликає.

Використання кам'яних обкладок по периметру вогнищ також відоме на райковецьких пам'ятках. Подібний устрій, наприклад, мало додаткове вогнище в житлі I вже неодноразово згаданого поселення Городок [Приходнюк, 1975, с. 18; с. 111, табл. I, 1]. Цей комплекс належить до горілого горизонту пам'ятки, тобто датується саме райковецьким часом.

Аналогій додатковій опалювальній споруді з житла 6 в плані використання окремого масивного кам'яного блоку у якості накопичувача

тепла нам невідомо. Нагадаємо, що камінь таких розмірів для околиць Канівського поселення є непересічним. Тож найбільш ймовірно, що в даному випадку ми маємо справу з творчістю конкретної людини, яка скористалася випадковістю задля покращення комфортності власного житла. За таких обставин відсутність аналогій вбачається радше закономірною.

Так само невідомі нам й аналогії щодо облаштування «спального місця» подібно до житла 6. В тих нечисельних випадках, коли дослідникам таланило зафіксувати «спальні місця» на синхронних Канівському поселенні пам'ятках, вони відрізнялися за устроєм, а найголовніше — за розташуванням в інтер'єрі. Певним стандартом ранньосередньовічного житла можна вважати розміщення лежанок вздовж стіни в одну лінію з піччю. При цьому один торець лежанки приймав до бічної стінки печі, а інший — до протилежної стіни будівлі у суміжному куті. Сама лежанка могла мати будь-яку конструкцію.

В цьому плані досить показовою є варіабельність устрою лежанок в межах однієї пам'ятки, простежена в комплексах VIII—IX ст. Обухова II. В житлі 39¹ лежанка являла собою дерев'яний дощатий настил, покладений на пару колод-опор. Ці колоди вкладалися під протилежні кінці настилу безпосередньо на земляну долівку котловану перпендикулярно лінії стіни [Кравченко, Струнка, 1984, с. 89—90; рис. 5]. Така сама пара колод-опор та рештки дерев'яного настилу простежені і у житлі 30, але на думку автора розкопок конструкція лежанки тут була дещо іншою: одною з опор був материковий останець вздовж бічної стінки печі [Кравченко, Струнка, с. 89—90; с. 89, рис. 4]. Щоправда, судячи з розрізу, дерев'яні опори були помітно нижчими від зазначеного останця, а у тексті зазначено, що на останці стояла керамічна посудина. Тож можна припускати, що конструкція власне лежанки житла 30 була аналогічна лежанці житла 39, а материковий останець являв собою своєрідну полицю для посуду.

Щоправда, комбінування ґрунтових та дерев'яних деталей в устрої стаціонарних меблів достеменно зафіксоване в Обухові II двічі. В житлі 6 опорою настилу в куті, протилежному печі, слугувала материкова лава. Ця лава була видовжена вздовж торцевої (перпендикулярної лінії настилу) стіни. При цьому одна її частина слугувала опорою для настилу нар, а інша (в діагонально протилежному відносно печі куті) — полицею для посуду (тут зафіксовано нижні частини шести посудин, встановлених

¹ У публікації Н.М. Кравченко та М.Л. Стрункої житло помилково має номер 32. На цю помилку звернула увагу Н.С. Абашина [Абашина, 2004, с. 297].

на дно). Устрій опори нар на торці, що примикав до печі, лишився нез'ясованим [Кравченко, Струнка, 1984, с. 90; 87, рис. 2]. Нарешті, в житлі 7 дерев'яний настил спирався на два порівняно невеликих вирізаних з материкового ґрунту «стовпчики» (один примикав до бічної стінки печі, інший розташовувався у протилежному куті споруди). На обох зазначених «стовпчиках» зафіксовані керамічні посудини. З огляду на це, а також порівняно невелику ширину зазначеної конструкції у житлі 7, слід погодитися з думкою автора розкопок, що йдеться скоріше про лаву-полищу, а не лежанку-нари [Кравченко, Струнка, 1984, с. 90; 89, рис. 3].

За спостереженнями Н.С. Абашиної всі чотири зазначених комплекси належать до пізнього етапу функціонування Обухова II і можуть бути датованими в межах VIII—IX ст. [Абашина, 2004, с. 288, 299]. Дослідниця погоджується із попередниками щодо віднесення цього горизонту пам'ятки до старожитностей волинцевського кола, але одночасно зазначає присутність ранньогончарного посуду типу Луки-Райковецької у складі керамічних комплексів цих споруд [Абашина, 2004, с. 299].

Набагато ближчим (як у культурно-хронологічному, так і територіальному плані) до канівської будівлі 6 є комплекс житла 26 з городища Монастир'юк на Канівщині. Найбільш виразні керамічні знахідки з долівки цієї споруди належать до доволі розвинених форм ранньогончарних посудин райковецького гатунку [Максимов, Петрашенко, 1988, с. 27, рис. 21, 2. 4, 5]. Тож є всі підстави відносити його до другого періоду функціонування пам'ятки у ранньому середньовіччі, датованому В.О. Петрашенко другою половиною IX — серединою X ст. [Максимов, Петрашенко, 1988, с. 92—93].

Рештки спального місця в житлі 26 зафіксовані у вигляді завалу обгорілих дошок на долівці котловану, розташованого попід стіною будівлі в просторі між піччю та суміжним кутом. Дошки 0,1—0,2 м завширшки та 0,05—0,07 м завтовшки взаємно перекривали одна іншу. Решток будь-яких опор цієї дощатої конструкції не зафіксовано [Максимов, Петрашенко, 1988, с. 26; с. 27, рис. 21, 1]. Відповідно, слід припускати, що лежанка житла 26 Монастирка являла собою облицьовану дошками (можливо, у кілька шарів) ділянку долівки споруди.

Подібна до Монастирка археологічна картина спостерігалася, судячи з опису, у житлі 23 райковецького поселення Перебиківці III (Хотинський р-н Чернівецької обл.), проте, Б.О. Тимошук крім дошок зазначає також наявність в завалі деревини решток обгорілого стовпчика діаметром 0,1 м [Тимошук, 1976, с. 57]. Тобто можна при-

пускати, що нари з цього житла конструктивно були ближче до житла 6 Канівського поселення і мали дерев'яні ніжки-опори, щоправда, не заглиблені у долівку, адже про стовпові ямки під завалом горілої деревини у описі Б.О. Тимошука не йдеться.

Зазначимо також розміри «спальних місць», що реконструюються для згаданих комплексів: Обухів II, житло 6 — близько 1,3—1,4 × 2,5—2,7 м, житло 30 — близько 1,2—1,4 × 2,5—2,7 м, житло 39 — близько 1,5—1,7 × 2,5—2,7 м; Монастирок, житло 26 — 1,2 × 2,2 м; для житла 23 Перебиківців III зазначена лише ширина «понад 1 м». Ці показники наближені до вимірів лежанок будівель 6 та 4 Канівського поселення. Отже, лежанки ранньосередньовічних жител безвідносно до особливостей їх конструкцій та розміщення в інтер'єрі мають порівняно близькі розміри, які визначалися, ймовірно, уявленнями про комфортне «ліжко». Деяку варіабельність розмірів конкретних «ліжок» слід, вірогідно, пов'язувати із різницею у розмірах внутрішнього простору будівель, в яких вони розташовані. З огляду на останні зауваження ще раз підкреслимо «стандартизованість» розмірів лежанок у канівських комплексах.

Нарешті, ще раз звернемо увагу на відхилення від «канонів» облаштування інтер'єру ранньосередньовічного житла, зафіксоване у будівлях 4 та 6 Канівського поселення. «Стандартне» розміщення лежанок суміжно з печами цілком зрозуміле, це в найпростіший спосіб забезпечувало обігрів «спального місця». Важко сказати, якими міркуваннями було викликане облаштування «спальних місць» канівських жител на певній відстані від печі, але в холодну пору року це, скоріше за все, створювало певні проблеми із підтриманням комфортної температури у «спальному відсіку» приміщення. Мешканці будівлі 6 вирішили згадані проблеми, обладнавши «спальне місце» додатковим опалювальним пристроєм, а згодом навіть покращили конструкцію цього пристрою, додавши своєрідний «конденсатор» тепла з великого каменю. Тож комплекс будівлі 6 вбачається досить яскравою ілюстрацією поступового удосконалення внутрішнього устрою помешкання з метою покращення його комфортності.

Зайвий раз підкреслимо, що в аналізованому випадку йдеться, найвірогідніше, про побутову «творчість» конкретного індивіда (індивідів?), який не осліп слідував традиції, а намагався експериментувати. Зрозуміло, що використання додаткових опалювальних споруд не було особистим «ноу-хау» цього умовного індивіда, так само, як і використання каміння в якості накопичувачів тепла (цей принцип покладений в

основу будь-якої традиційної печі-кам'янки). Проте, комбінація вже відомих елементів задля вирішення нового завдання — найпоширеніший шлях до інновації.

Насамкінець звернемо увагу і на ще один аспект, який відбитий, на нашу думку, в матеріалах будівлі 6. Реконструйоване нами удосконалення внутрішнього устрою помешкання мало суто утилітарний характер. Новації, внесені в інтер'єр житла, були не надто радикальними, але досить помітними. Вносилися вони поступово, в процесі функціонування будівлі, і були пов'язані з усуненням недоліків початкового устрою, які, власне, і виявлялися в ході експлуатації помешкання. Сказане дозволяє, нехай і дуже обережно та зі всіма застереженнями щодо методичної недоречності поширювати висновки, зроблені на підставі конкретного комплексу, на більший масив матеріалу, ставити питання: чи були уявлення про внутрішню структуру житла в давнину настільки сталою системою, як іноді здається сучасним науковцям? «Прописна істина» щодо сакралізації внутрішньої структури житла в цілому та окремих її деталей, а відповідно — дотримання традиції облаштування інтер'єрів протягом століть, в певних випадках здається скоріше догмою, стереотипом наукового мислення, ніж адекватною оцінкою матеріалу. Зокрема, на іншій ділянці того ж Канівського поселення (розкоп 4, роботи 2006—2008 рр.) нами досліджені будівлі зі слідами ремонтів (скоріше — навіть реконструкцій), що супроводжувалися доволі суттєвим (аж до перенесення печі) переплануванням інтер'єрів. Проте, ця тематика заслуговує на окреме дослідження.

Література

- Абашина Н.С.* Ранньослов'янські житла поселення Обухів II // Археологія ранніх слов'ян. Дослідження і матеріали. — К., 2004. — С. 277—300.
- Березовец Д.Т.* Поселення улличей на р. Тясмин // МИА. — Вып. 108. — 1963. — С. 145—208.
- Кравченко Н.М., Струнка М.Л.* Реконструкція інтер'єру слов'янського житла VIII—IX ст. // Археологія. — 1984. — Вып. 45. — С. 84—95.
- Максимов Е.В., Петрашенко В.А.* Славянские памятники у с. Монастырек на Среднем Днепре. — К., 1988.
- Мезенцева Г.Г.* Канівське поселення полян. — К., 1965.
- Михайлина Л.П.* Слов'яни VIII—X ст. між Дніпром і Карпатами. — К., 2007.
- Петрашенко В.О.* Житла VIII—X ст. на Правобережному Подніпров'ї // Археологія. — 1982. — Вып. 37. — С. 48—59.
- Приходнюк О.М.* Слов'яни на Поділлі (VI—VII ст. н. е.). — К., 1975.
- Приходнюк О.М.* Археологічні пам'ятки Середнього Придніпров'я VI—IX ст. н. е. — К., 1980.
- Русанова И.П.* Славянские древности VI—IX вв. между Днепром и Западным Бугом. — САИ. — М., 1973. — Вып. E1-25.
- Тимоцик Б.О.* Слов'яни Північної Буковини V—IX ст. — К., 1976.
- Этнокультурная карта территории Украинской ССР в I тыс. н. э.* — К., 1985.

E. V. Sinitsa

COMPLEX OF BUILDING 6 FROM KANIV SETTLEMENT (excavations of 2006)

The article introduces into the scientific circulation a complex of building 6 from Kaniv settlement. This building apply to late stage of Rajky culture and dated as ending 9th — first half of 10th cent. AD. The columnar construction of building 6 is ordinary for buildings of Rajky culture, but not for timber buildings of Kaniv settlement. Interior arrangement of building 6 has a good safety. Some details of interior have analogies in synchronous antiquities, but hearth and sleeping berth assemblies are unique for East-Slavic materials.



АБАШИНА Наталя Серафимівна — кандидат історичних наук, науковий співробітник Інституту археології НАН України

БАШКАТОВ Юрій Юрійович — науковий співробітник Інституту археології НАН України

ГЛАДКИХ Михайло Іванович — доктор історичних наук, професор кафедри археології та музеєзнавства Київського національного університету імені Тараса Шевченка

ГОПКАЛО Оксана Вікторівна — кандидат історичних наук, науковий співробітник Інституту археології НАН України

ГОРБАНЕНКО Сергій Анатолійович — кандидат історичних наук, науковий співробітник Інституту археології НАН України

ДІДЕНКО Сергій Васильович — науковий співробітник НМІУ, аспірант Інституту археології НАН України

ДУДІН Олександр Анатолійович — аспірант кафедри археології та музеєзнавства Київського національного університету імені Тараса Шевченка

ЗЕЛЕНКО Сергій Мусійович — кандидат історичних наук, керівник Центру підводної археології КНУ

КЕПІН Дмитро Володимирович — кандидат історичних наук, науковий співробітник Центру пам'яткознавства НАН України і УТОПІК

КОБЕЦЬ Віктор Данилович — науковий співробітник Центру підводної археології КНУ

КОЗАК Денис Никодимович — доктор історичних наук, професор, заступник директора Інституту археології НАН України, завідувач відділу археології раннях слов'ян

КОЛОДА Володимир Васильович — кандидат історичних наук, завідувач лабораторії, доцент кафедри історії України Харківського національного педагогічного університету ім. Г.С. Сковороди

ЛЕВЧУК Павло Олександрович — студент кафедри археології та музеєзнавства Київського національного університету імені Тараса Шевченка

МАГОМЕДОВ Борис Вікторович — доктор історичних наук, старший науковий співробітник відділу археології раннях слов'ян Інституту археології НАН України

МАТВІШИНА Жанна Миколаївна — доктор географічних наук, завідувач відділу палеогеографії Інституту географії НАН України

МИСЬКО Юлія Володимирівна — кандидат історичних наук, доцент кафедри етнології, античної та середньовічної історії Чернівецького національного університету ім. Ю. Федьковича

МОРОЗОВА Яна Іванівна — науковий співробітник Центру підводної археології КНУ

НЕСІН Валентин Антонович — кандидат біологічних наук, науковий співробітник Інституту зоології НАН України

ОБЛОМСЬКИЙ Андрій Михайлович — доктор історичних наук, науковий співробітник Інституту археології Російської АН

ОЛЬГОВСЬКИЙ Сергій Якович — кандидат історичних наук, завідувач кафедри музеєзнавства Київського національного університету культури та мистецтв

САМОЙЛЕНКО Любов Григорівна — завідувач Археологічного музею КНУ імені Тараса Шевченка

СИВОЛАП Михайло Павлович — директор археологічного музею і керівник археологічної лабораторії Черкаського національного університету

СИНІЦЯ Євген Валентинович — кандидат історичних наук, асистент кафедри археології та музеєзнавства Київського національного університету імені Тараса Шевченка

СКИБА Андрій Володимирович — кандидат історичних наук, науковий співробітник Інституту археології НАН України

СТАНІЦИНА Галина Олександрівна — науковий співробітник, завідувач наукового архіву Інституту археології НАН України

ПАЛІЄНКО Сергій Володимирович — кандидат історичних наук, завідувач лабораторії Київського університету туризму, економіки і права

ПАХАРЄВА Олександра Сергіївна — кандидат історичних наук

ПАЧКОВА Світлана Петрівна — кандидат історичних наук, науковий співробітник Інституту археології НАН України

ПЕТРАУСКАС Андрій Валдасович — кандидат історичних наук, науковий співробітник Інституту археології НАН України

ПЕТРАУСКАС Олег Валдасович — кандидат історичних наук, науковий співробітник Інституту археології НАН України

ПИВОВАРОВ Сергій Володимирович — доктор історичних наук, завідувач кафедри етнології, античної та середньовічної історії Чернівецького національного університету ім. Ю. Федьковича

ПУДОВКІНА Анна Сергіївна — магістрант кафедри археології та музеєзнавства Київського національного університету імені Тараса Шевченка

ПУСТОВАЛОВ Сергій Жанович — кандидат історичних наук, науковий співробітник Інституту археології НАН України

ПЯСЕЦЬКИЙ Валерій Казимирович — краєзнавець

РЕКОВЕЦЬ Леонід Іванович — доктор біологічних наук, науковий співробітник Інституту зоології НАН України

РИЖОВ Сергій Миколайович — кандидат історичних наук, доцент кафедри археології та музеєзнавства Київського національного університету імені Тараса Шевченка

ТОЛОЧКО Денис Володимирович — аспірант кафедри археології та музеєзнавства Київського національного університету імені Тараса Шевченка

ЦИНДРОВСЬКА Людмила Олександрівна — науковий співробітник Інституту археології НАН України

ШИДЛОВСЬКИЙ Павло Сергійович — кандидат історичних наук, асистент кафедри археології та музеєзнавства Київського національного університету імені Тараса Шевченка

ШИШКІН Руслан Германович — кандидат історичних наук, викладач кафедри історії слов'янських народів КДПУ ім. М.П. Драгоманова