

НАЦІОНАЛЬНА АКАДЕМІЯ НАУК УКРАЇНИ
ІНСТИТУТ АРХЕОЛОГІЇ

**АРХЕОЛОГІЧНІ
ДОСЛІДЖЕННЯ
В УКРАЇНІ
2015**

КИЇВ * 2016

УДК 904(477)
ББК Т4(4УКР)2/4я43
А-87

Головний редактор
БОЛТРИК Юрій Вікторович, канд. іст. наук

Редакційна колегія
БУЙСЬКИХ Алла Валеріївна, д-р іст. наук
ГОРБАНЕНКО Сергій Анатолійович, канд. іст. наук
ЗАЛІЗНЯК Леонід Львович, д-р іст. наук, проф.
ІВАКІН Гліб Юрійович, член-кореспондент НАН України, проф.
КРИЖИЦЬКИЙ Сергій Дмитрович, член-кореспондент НАН України
КУЛАКОВСЬКА Лариса Віталіївна, канд. іст. наук
МОЦЯ Олександр Петрович, член-кореспондент НАН України, проф.
ОТРОЩЕНКО Віталій Васильович, д-р іст. наук, проф.
ПОТЕХІНА Інна Дмитрівна, канд. іст. наук
СКОРИЙ Сергій Анатолійович, д-р іст. наук, проф.
СУПРУНЕНКО Олександр Борисович, канд. іст. наук
ТЕРПИЛОВСЬКИЙ Ростислав Всеволодович, д-р іст. наук, проф.
ЧАБАЙ Віктор Петрович, член-кореспондент НАН України, проф.

*Затверджено до друку Вченою радою
Інституту археології НАН України*

Прийом матеріалів:
Польовий комітет ІА НАН України
просп. Героїв Сталінграда, 12
м. Київ 04210
тел. (044) 254-11-37, 254-11-66
факс (044) 418-33-06



*Виходить за підтримки
ВГО «Спілка археологів України»*

А-87 Археологічні дослідження в Україні 2015. — К.: Стародавній Світ, 2016. — 272 с.
ISBN 978-966-2608-32-8

Видання є щорічником, який готується до друку Польовим комітетом Інституту археології НАН України. Містить інформаційні повідомлення про роботу археологічних експедицій поточного польового сезону.

Стане в нагоді науковцям, студентам і всім, хто стежить за розвитком сучасної української археологічної науки.

УДК 904(477)
ББК Т4(4УКР)2/4я43

В оформленні обкладинки використано фото городища Червоний Маяк на Херсонщині і знахідок із нього; фото О.С. Дзюладзе

ISBN 978-966-2608-32-8

© Інститут археології НАН України, 2016
© Автори статей, 2016

Редактор: І.В. Черновол; оформлення обкладинки: А.В. Панікарський; верстка: С.А. Горбаненко

ПП «Видавництво «Стародавній Світ»
тел.: (044) 599-34-43
e-mail: books@ancientry.org
www.ancientry.org

Свідоцтво про внесення до Державного реєстру видавців, виготівників і розповсюджувачів видавничої продукції ДК № 3991 від 24.02.2011 р.

Підписано до друку 16.12.2016 р. Формат 60 × 84 1/8. Папір офсетний.
Друк офсетний. Гарнітура Antiqua. Ум. друк. арк. 32,3.
Тираж 300 прим. Зам. № 16-12.

ВІННИЦЬКА ОБЛАСТЬ	
БОЛТРИК Ю.В., ІГНАЧАК М., ЛІФАНТІЙ О.В., ШЕЛЕХАНЬ О.В. Дослідження Северинівського городища	7
РУДЬ В.С., ФЕДОРОВ С.С., ЗАЙЦЕВА О.В. Розвідки пам'яток трипільської культури на півдні Вінниччини	10
СЛЕСАРЄВ Є., ГОРДІЄНКО Р. Розвідки поблизу с. Северинівка	13
ЧЕРНОВОЛ Д.К., КОРВІН-ПІОТРОВСЬКИЙ А.О., РАДОМСЬКИЙ І.С., ПИВОВАРОВА Ю.С. Розкопки ранньотрипільського поселення Бернашівка	15
ВОЛИНСЬКА ОБЛАСТЬ	
БАЮК В.Г. Археологічні роботи в Державному історико-культурному заповіднику м. Луцька ..	17
ВЕРБА Т. Розвідки в с. Хорохорин	19
МАЗУРИК Ю. Човен-довбанка з річки Турія на Волині	20
МАЗУРИК Ю., ХОМИЧ П. Знахідка човна-довбанка на річці Стир на Волині	24
ТЕЛІЖЕНКО С.А., МАНЬКО В.О., ВЕСЕЛЬСЬКИЙ А.П. Дослідження на Волині	25
ДНІПРОПЕТРОВСЬКА ОБЛАСТЬ	
РОМАШКО В.А. (†) Археологічні розвідки порожистої частини Дніпра	28
РОМАШКО О.В. Археологічні розвідки у пониззі Самари	29
ДОНЕЦЬКА ОБЛАСТЬ	
ГОЛУБЄВА І.В., ГОЛУБЄВ А.М. Розвідки у Слов'янському районі	30
ГОРБОВ В.М., БОЖКО Р.П., УСАЧУК А.М. Дослідження на території м. Маріуполя	31
ЖИТОМИРСЬКА ОБЛАСТЬ	
ПАВЛЕНКО С.В. Розвідки в околицях Коростеня	33
ПЕТРАУСКАС А.В., ІВАКІН В.Г., БІБІКОВ Д.В., ПАВЛЕНКО С.В. Дослідження середньовічного кургану біля м. Олевськ	34
ЗАКАРПАТСЬКА ОБЛАСТЬ	
КОТИГОРОШКО В.Г., МОЙЖЕС В.В. Дослідження Малокопанського комплексу	37
ПРОХНЕНКО І.А. Дослідження Королівського замку Нялаб	38
ЗАПОРІЗЬКА ОБЛАСТЬ	
АНДРУХ С.І., ТОЩЕВ Г.М., ТОЩЕВ А.Г. Дослідження на Мамай-горі	42
АНТОНОВ А.Л. Роботи експедиційного загону Запорізького обласного краєзнавчого музею	43
ГОЛИК А.А. Підсумки розвідки у Бердянському районі	43
ДЖОС В.С. Дослідження поселення Кам'яна Могила II у Північному Приазов'ї	44
ДРОВОСЕКОВА О.В. Розкопки на території історико-архітектурного музею-заповідника «Садиба Попова»	45
ЄЛЬНИКОВ М.В. Дослідження золотоординського поселення «Мечеть-Могила»	48
ЗВІЛНСЬКИЙ С.О. Археологічні експертизи в Запорізькій області	50
ПАПАНОВА В.А., ТОЩЕВ Г.М., ГОЛИК А.А. Розкопки курганного могильника № 2701 біля с. Дмитрівка	52
ТОЩЕВ Г.М., АНДРУХ С.І. Розкопки двох курганів над Білозерським лиманом	53
ІВАНО-ФРАНКІВСЬКА ОБЛАСТЬ	
МАКАРОВИЧ П.К., БОЛТРИК Ю.В., РУДЬ В.С., КОЧКІН І.Т. Пошуки курганних груп комарівської культури у Верхньому Подністров'ї	54
М. КИЇВ	
КОЗЛОВСЬКИЙ А.О., КРИЖАНОВСЬКИЙ В.О. Дослідження по вул. Олегівській у м. Києві	56
КИЇВСЬКА ОБЛАСТЬ	
БІБІКОВ Д.В. Розвідки на острові Вальківський у Вишгороді	58
ГОТУН І.А., ГОРБАНЕНКО С.А., ПЕТРАУСКАС А.В., ШАХРАЙ Д.О. Середньовічні сільськогосподарські знаряддя з околиць Боярки та контекст їхньої фіксації	59
ГОТУН І.А., НЕПОМ'ЯЩИХ В.Ю., ШАХРАЙ Д.О. Обстеження багатопарового поселення в Крюківщині	61
ГОТУН І.А., СУХОНОС А.М., КАЗИМІР О.М., СИНИЦЯ Є.В., ГУНЬ М.О. Середньовічне селище Ходосівка-Рославське за результатами робіт 2015 р.	62
ІВАКІН В.Г., БІБІКОВ Д.В. Археологічні дослідження посаду давньоруського Вишгорода	64
ІВАКІН В.Г., ПОЧИНОК Е.Ю., КОЗЮБА В.К. Розвідки в Іванківському районі	66
КАЗИМІР О.М., ГОТУН І.А., БАБЕНКО Р.В., СИНИЦЯ Є.В., НЕПОМ'ЯЩИХ В.Ю., ШАХРАЙ Д.О., ГУНЬ М.О., ЛОЗНИЦЯ Т.В. Вивчення північної частини Софіївсько-Борщагівського поселення ..	67
КАЗИМІР О.М., ГОТУН І.А., БАБЕНКО Р.В., ШАХРАЙ Д.О., ГУНЬ М.О., ЛОЗНИЦЯ Т.В. Дослідження прибережної смуги середньовічного селища в Софіївській Борщагівці	71
КАЗИМІР О.М., ГОТУН І.А., СИНИЦЯ Є.В., СИНИЦЯ М.Є., БАБЕНКО Р.В., ШАХРАЙ Д.О. ранньослов'янська пам'ятка в околицях Києва ..	73
МИЛАШЕВСЬКИЙ О.С. Дослідження в околицях с. Пилипча	75
НЕПОМ'ЯЩИХ В.Ю. Науково-рятувні роботи в с. Білогородка	76

ПЕТРАУСКАС А.В., БОНДАР К.М., ГОТУН І.А., СЕРГІЙЧУК Л.В. Дослідження у Ржищеві	76	БУЙСЬКИХ А.В., НОВІЧЕНКОВА М.В. Дослідження на території Римської цитаделі Ольвії . . .	115
ПЕТРАУСКАС А.В., КИРИЛЕНКО О.С., ІВАКІН В.Г., ЗОЦЕНКО І.В., ПЕРЕВЕРЗЄВ С.В., ОСАДЧИЙ Р.М. Науково-рятивні дослідження на багатошаровому об'єкті Гатне 2	77	БУЙСЬКИХ А.В., ХМЕЛЕВСЬКИЙ Д.М. Дослідження північного оборонного комплексу римської цитаделі в Ольвії	116
ТЕТЕРЯ Д.А., ТОВКАЙЛО М.Т. Дослідження ґрунтового могильника давньоруської доби на східній околиці Переяслава	78	ГОРБЕНКО К.В. Дослідження укріпленого поселення Дикий Сад	118
ЧМІЛЬ Л.В., ОЛЕНИЧ А.М. Розкопки багатошарового поселення Іванків 3 в Іванківському районі	80	ІВЧЕНКО А.В. Роботи на некрополі Ольвії	121
КІРОВОГРАДСЬКА ОБЛАСТЬ		КРУТІЛОВ В.В., СМІРНОВ О.І. Розкопки античного поселення Борисфен (ділянка «Т»)	122
ЗАЛІЗНЯК Л.Л., КУХАРЧУК Ю.В., ШЕВЧЕНКО Т.О., ВЕТРОВ Д.О., ХОПТИНЕЦЬ І.М. Розкопки палеолітичних стоянок Андріївка 4 та Троянове 4В біля м. Новомиргород	81	КРУТІЛОВ В.В., ЧИСТОВ Д.Є. Роботи експедиції Державного Ермітажу на острові Березань	123
ЗАЛІЗНЯК Л.Л., НЕЗДОЛІЙ О.І. Дослідження палеолітичної стоянки Коробчине-курган	84	ФОМЕНКО В.М., ТОВКАЙЛО М.Т., ДЯЧЕНКО М.А., ТРЕБУХ О.О. Розкопки багатошарових пам'яток Гард і Лідина Балка	125
ОРЛИК О.П. Результати археологічних розвідок на Кіровоградщині	88	ОДЕСЬКА ОБЛАСТЬ	
СОБЧУК В., НЕБІА М., РУДЬ В., ТИХИЙ В. Розвідки у правобережній частині басейну середньої течії р. Синюха у 2014 р.	90	КЮСАК Д.В. Роботи на комплексі пам'яток «Кам'яне-Завалля»	127
ЛЬВІВСЬКА ОБЛАСТЬ		ПОЛТАВСЬКА ОБЛАСТЬ	
БАНДРІВСЬКИЙ М., ГАВІНСЬКИЙ А., ОПРИСК В. Рятівні розкопки у Винниках біля Львова	92	ЖАРОВ Г.В., ЛИСЕНКО С.Д. Дослідження пам'яток доби бронзи у Полтавській області	129
БЛАС Н., ГАВІНСЬКИЙ А., ОПРИСК В. Розвідки у м. Винники та Пустомитівському районі	94	ЗАДНІКОВ С.А. Роботи на Східному укріпленні Більського городища	131
ВОЙЦЕЩУК Н., ОСАУЛЬЧУК О., НОВІЦЬКИЙ Р., НОВІЦЬКИЙ Т., КОНОНЕНКО О. Розвідки на Мостищині	95	ЗАДНІКОВ С.А., КОРОСТ І.І., ПРИЙМАК В.В., ГОПКАЛО О.В. Розвідки на території Більського археологічного комплексу	132
ВОЙЦЕЩУК Н., ОСАУЛЬЧУК О., ЧОПЕК С., ТРИБАЛА-ЗАВІСЛЯК К., БОБАК Д. Дослідження на Львівщині	96	МИРОНЕНКО К.М., СУПРУНЕНКО О.Б., СИДОРЕНКО О.В. Обстеження у місті Лубни	135
ГАВІНСЬКИЙ А. Розкопки поселення маліцької культури доби енеоліту Ставчани Х	97	МОГИЛОВ О.Д., ПАНЧЕНКО К.І. Розвідки на поселеннях Більського городища	137
ОСАУЛЬЧУК О.М., СІЛАЄВ О.М. Рятівні дослідження на багатошаровому поселенні Ременів 1 (ур. Бишів)	99	МОГИЛОВ О.Д., СКОРИЙ С.А., ПАНЧЕНКО К.І., РОМАШКО О.В., КРАВЧЕНКО О.М. Роботи на Більському городищі	139
ОСАУЛЬЧУК О., СІЛАЄВ О., САЛО Б., НАЗАР І. Дослідження на поселенні Старий Яричів 3	101	ПУГОЛОВ О.Ю., ВОЛОДАРЕЦЬ-УРБАНОВИЧ Я.В. Дослідження Глинського археологічного комплексу	141
СІЛАЄВ О., САЛО Б., БЛАС Н., КОНОПЛЯ В. Нові відкриття на Львівщині	103	РЕЙДА Р.М., ГЕЙКО А.В., САПЕГІН С.В. Розкопки Шишацького могильника	143
ФИЛИПЧУК А.М. Роботи у північній частині Плісненського археологічного комплексу в 2015 р.	105	СУПРУНЕНКО О.Б. Ґрунтовий некрополь скіфського часу в Полтаві	144
ФИЛИПЧУК М.А. Короткі підсумки робіт у південній частині Плісненського археологічного комплексу	105	СУПРУНЕНКО О.Б., КОВЕРКО А.В. Пам'ятки археології території Солоницької сільської ради Козельщинського району	146
ШНІЦАР М.Г., ПІДКОВИЧ А.Я., ТКАЧ Є.С. Дослідження по вул. Лева, 2 у м. Львові	106	СУПРУНЕНКО О.Б., КОРОСТ І.І., ШАПОРДА О.М. Роботи в ур. Перемірки у Більську	148
ШНІЦАР М.Г., ТКАЧ Є.С. Дослідження по вул. Весела, 5 у м. Львові	107	ШАПОРДА О.М., КОРОСТ І.І. Розвідки у Більському мікрореґіоні	149
МИКОЛАЇВСЬКА ОБЛАСТЬ		ШЕРСТЮК В.В. Розвідки в Полтавській області	152
БІЛЯЄВА С.О., ІЄВЛЕВ М.М., ФІАЛКО О.Є., ЧУБЕНКО О.В. Роботи Південної Середньовічної експедиції в Очаківському районі	111	ШЕРСТЮК В.В. Розкопки Манжелійського городища	154
БУЙСЬКИХ А.В., КУЗЬМІШЕВ О.Г., ФОРНАСЬ Є.І. Дослідження ольвійського передмістя біля Західних воріт	114	ШРАМКО І.Б. Дослідження Західного Більського городища	156
РІВНЕНСЬКА ОБЛАСТЬ			
		ВОЙТЮК О. Роботи в Радивилівському та Рівненському районах у 2014 р.	157
		ВОЙТЮК О. Розвідки на Рівненщині	159
		ПЕТРАУСКАС О.В., ПАНКАРСЬКИЙ А.В., МИЛАШЕВСЬКИЙ О.С., ДІДЕНКО С.В., СЕРГЄЄВА М.С. Матеріали археологічних досліджень	

об'єкту 3 вельбарської культури на поселенні Хрінники 1	160	ЧЕРКАСЬКА ОБЛАСТЬ	
ПРИЩЕПА Б.А., ВОЙТЮК О.П., ЧЕКУРКОВ В.С. Розкопки в Пересопниці	164	КОРВІН-ПІОТРОВСЬКИЙ О.Г., ПІЧКУР Є.В., ЧА-БАНЮК В.В., ШАТІЛО Л.О. Роботи Трипільської експедиції	201
ПРИЩЕПА Б.А., ХАРКОВЕЦЬ Ю.І., ВОЙТЮК О.П., КОЖУШКО О.К. Дослідження на Рівненщині	167	КУШТАН Д.П., ОВЧИННИКОВ Е.В. Дослідження пам'яток в околицях с. Водяники Звенигородського району	204
ПШЕНИЧНИЙ Ю., ХАРКОВЕЦЬ Ю. Дослідження городища-замчища у Дубні	168	МАГОМЕДОВ Б.В., ДІДЕНКО С.В., МИЛАШЕВСЬКИЙ О.С. Могильник черняхівської культури Легедзине	207
ТЕСЛЕНКО Д.Л., СЕМЕЛЯК О.І. Дослідження у центрі історичного Острога	170	ПРЯДКО О.О. Розвідки на території Золотоніського району Черкаської області	208
СУМСЬКА ОБЛАСТЬ		ШИДЛОВСЬКИЙ П.С., ПЕАН СТ., ЕЗАРТС П., ЛИЗУН О.М. Дослідження зони активної господарської діяльності першого ГПК Межирицької стоянки	210
ГРЕЧКО Д.С., БЕРЕСТ Ю.М., КОРОТЯ О.В., ОСАДЧИЙ Є.М. Розвідки на території Сумської області	172	ЧЕРНІВЕЦЬКА ОБЛАСТЬ	
ЖАРОВ Г.В., ЛИСЕНКО С.Д. Дослідження пам'яток доби бронзи у Сумській області	175	ІЛЬКІВ М.В., ПИВОВАРОВ С.В., КАЛІНІЧЕНКО В.А. Розвідкові дослідження на території Чернівецької області	214
ТЕРПИЛОВСЬКИЙ Р.В., ЖАРОВ Г.В., ЖАРОВА Т.М., ШУЛЬГА О.С. Дослідження Лівобережної комплексної експедиції	176	ІЛЬКІВ М.В., ПИВОВАРОВ С.В., МИХАЙЛИНА Л.П., КАЛІНІЧЕНКО В.А. Дослідження Хотинської фортеці	216
ТЕРНОПІЛЬСЬКА ОБЛАСТЬ		ПЕТРАУСКАС О.В., АВРАМЕНКО М.О. Дослідження могильника черняхівської культури «Комарів 1»	218
СИТНИК О., КОРОПЕЦЬКИЙ Р. Геостратиграфічні дослідження стоянки Пронятин	178	ПЕТРАУСКАС О.В., КОВАЛЬ О.А., ШИШКІН Р.Г. Дослідження поселення черняхівської культури біля с. Комарів	219
ЯГОДИНСЬКА М., ІЛЬЧИШИН В. Дослідження біля с. Кордишів	180	ЧЕРНІГІВСЬКА ОБЛАСТЬ	
ХАРКІВСЬКА ОБЛАСТЬ		БОНДАР О.М. Дослідження на території с. Малий Листвен	220
АКСЬОНОВ В.С. Дослідження верхньо-салтівського катакомбного могильника	181	ВЕРЕМЕЙЧИК О.М., БОНДАР О.М. Дослідження Любецької експедиції	223
КОЛОДА В.В. Дослідження поблизу с. Мохнач ..	183	ЖАРОВ Г.В., ЛИСЕНКО С.Д. Дослідження пам'яток доби бронзи у Чернігівській області ..	225
ЛЮБИЧЕВ М.В., ШУЛЬТЦЕ Е., ВАРАЧОВА К.Г., ФЛАТОВ Д.О. Дослідження пам'яток пізньоримського часу біля с. Війтенки	184	КЕДУН І.С., ПАРХОМЕНКО О.Г. Дослідження поселення Магерки I	227
МИЗГІН К.В., ЛЮБИЧЕВ М.В. Дослідження могильника черняхівської культури біля смт Зачепилівка	185	СИТИЙ Ю.М., МЕЗЕНЦЕВ В.І. Дослідження в Батурині	229
ОКАТЕНКО В.М., ГОЛУБЄВА І.В. Рятівні дослідження Харківської фортеці	187	СКОРОХОД В.М., КАПУСТІН К.М., СИТА Л.Ф., ТЕРЕЩЕНКО О.В. Дослідження на посаді Виповзівського городища	229
ОКАТЕНКО В.М., ГОЛУБЄВ А.М., ГОЛУБЄВА І.В. Наукові експертизи і розвідки у м. Харкові та Харківській області	188	СКОРОХОД В.М., МОЦЯ О.П., ЖИГОЛА В.С. Роботи на Виповзівському городищі	231
ПЕЛЯШЕНКО К.Ю. Розкопки Циркунівського городища	189	ЧЕРНЕНКО О.Є., КЕДУН І.С., КРАВЧЕНКО Р.М. Дослідження в Новгороді-Сіверському	232
СНІЖКО І.А., БАБЕНКО Л.І. Нові місцезнаходження кам'яного віку на Харківщині	191	ЧЕРНЕНКО О.Є., ЛУЦЕНКО Р.М., КРАВЧЕНКО Р.А. Роботи на території Мезинського національного природного парку	234
ХЕРСОНСЬКА ОБЛАСТЬ		ЧЕРНЕНКО О.Є., НОВИК Т.Г., МІХЕЄНКО К.М. Архітектурно-археологічні дослідження Іллінської церкви у Чернігові	236
СИМОНЕНКО О.В., СІКОЗА Д.М., ДЗНЕЛАДЗЕ О.С. Дослідження пізньоскіфського могильника Червоний Маяк і городища Львове	194	ЧЕРНЕНКО О.Є., НОВИК Т.Г., СОЛОБАЙ П.В. Дослідження на території Чернігівського дитинця	238
ХМЕЛЬНИЦЬКА ОБЛАСТЬ			
ВЕТРОВ В.С., СТЕПАНЧУК В.М., КАРМАЗИ-НЕНКО С.П. Роботи історико-культурного заповідника «Межибіж»	196		
СТЕПАНЧУК В.М., ВЕТРОВ В.С., КАРМАЗИ-НЕНКО С.П., ПОГОРІЛЕЦЬ О.Г. Роботи Нижньопалеолітичної експедиції ІА НАН України	197		
СТРОЦЕНЬ Б.С., НЕЧИТАЙЛО П.О., СТАРЕНЬКИЙ І.О., КУЛШОВА А.А. Охоронні дослідження на території Кам'яця-Подільського	198		

**МЕТОДИ ПРИРОДНИЧИХ НАУК
В АРХЕОЛОГІЇ**

Вступне слово (Ю.В. Болтрик, С.А. Горбаненко, І.Д. Потехіна)	240	ПОТЄХІНА І.Д. Антропологічна експертиза нових матеріалів із поховальних пам'яток епох неоліту, енеоліту та ранньої бронзи	262
КОРІННИЙ В.І., РУДЬ В.С., КОСАКІВСЬКИЙ В.А. Петрографічні визначення знарядь праці з трипільських поселень Буго-Дністровського межиріччя	246	КОЗАК О.Д. Палеопатологічні дослідження антропологічних матеріалів з поховань доби бронзи – середньовіччя у 2014–2015 рр.	264
ГОРБАНЕНКО С.А. Палеоетноботанічні визначення	248	СЛОБОДЯН Т.І. Антропологічний аналіз кремацій (дослідження 2014–2015 рр.)	265
СЕРГЄЄВА М.С. Палеодендрологічні та антракологічні дослідження	253	РУДИЧ Т.О. Антропологічна експертиза	266
ГОРОБЕЦЬ Л.В. Дослідження решток птахів	256	ЛИТВИНОВА Л.В. Антропологічний матеріал із ґрунтового могильника Торговиця	268
ЯНІШ Є.Ю. Археозоологічні дослідження	258	ВІКТОРОВА П.Є. Палеопатологічні дослідження антропологічних матеріалів з поховань доби Київської Русі – середньовіччя у 2014–2015 рр.	269
ПОТЄХІНА І.Д. Дослідження геному, дієти та резервуарного ефекту на матеріалах епох епіпалеоліту – енеоліту Середнього і Нижнього Подніпров'я	261	МІНЕЙКО О.В. Палеопатологічні та антропологічні дослідження матеріалів з поховань княжої – ранньомодерної доби, а також масових поховань ХХ ст. у Західній Україні	270

південній частині зруйнована перекопом. Її сіре гумусоване супіщане заповнення також містило кілька фрагментів стінок посудин пізньобронзової-ранньозалізної доби.

Дві господарські ями давньоруського часу — об'єкти № 156 і 157 — підокруглі, діаметром, відповідно, 1,0—1,1 м та 0,4—0,5 м; 0,27 м та 0,06 м завглибшки. Стінки першої прямовисні, другої — похилі. Заповнення, складене сірим гумусованим супіском з печиною й вугликами, містило, у першому випадку — уламки кружального посуду давньоруської доби, у т. ч. розвал горщика, шматок плінфи й археозоологічні знахідки, у другому — фрагменти гончарної кераміки часів Київської Русі.

Привертає увагу об'єкт № 160. Хоч його північну частину пошкодила траншея, а південну — перекоп, встановлено, що споруда підквадратна, розмірами близько 3,0 × 3,2 м, спрямована стінками майже за осями сторін світу. Її заглиблена частина простежена у межах придонних 0,1—0,2 м, де стінки плавно переходять у дно. Заповнення котловану будівлі, крім її південно-східної частини, де нашарування змішані з сучасним сміттям, складене сірим супіском з печиною і вугликами, що містив уламки керамічного посуду доби Київської Русі. У долівці споруди розчищені дві ями. Одна, округло-трапецієподібна, розмірами

0,52 × 0,37 м, з похилими стінками і пласким дном на глибині 0,28 м від рівня долівки, розташована у ймовірному центрі споруди і заповнена шаром, аналогічним напластуванням в основному обсязі котловану. Інша, розчищена у західній стінці за 2 м від північно-західного кута — неправильно-п'ятикутна, розмірами 0,48 × 0,42 м, також мала похилі стінки і пласке дно на глибині 0,23 м й аналогічне заповнення. Не виключено, що ці заглиблення відображають конструктивні особливості споруди. У північно-східному куті будівлі простежені залишки опалювального пристрою. Його стінки не вцілили, але встановлено, що дещо витягнута з півночі на південь піч зведена на глиняній підсипці розмірами 0,7 × 0,8 м і потужністю близько 0,1 м. В її західній частині вцілів овальний глинобитний черинь розмірами 0,2 × 0,4 м і потужністю 2 см із вмащеними у його товщу фрагментами кружального горщика. Спрямування челюстів стан залишків опалювальної споруди встановити не дозволив. Крім уламків давньоруського гончарного посуду в об'єкті виявлено точильний брусок і розтиральник. Найімовірніше, до цього комплексу належать і зафіксовані у перекопі та траншеї, якими пошкоджено заповнення споруди, три фрагменти жорен, два з яких виготовлені з пірофілітового сланцю.

*О.М. Казимір, І.А. Готун, Є.В. Синиця,
М.Є. Синиця, Р.В. Бабенко, Д.О. Шахрай*

РАНЬОСЛОВ'ЯНСЬКА ПАМ'ЯТКА В ОКОЛИЦЯХ КИЄВА

Відкрите В.Д. Дяденком у 1956 р. на правому березі р. Нивка і обстежене О.В. Серовим, який у 1983 р. зафіксував поширення культурного шару на протилежному березі, селище між Окружною дорогою і селом Софіївська Борщагівка неодноразово досліджувалось у 1990-х рр. і з 2010 р. широкими площами вивчається Північною експедицією ІА НАН України (див. відповідні публікації у збірках АДУ за вказані роки, у т. ч. і за поточний). Отримані в ході робіт матеріали дозволили виділити на пам'ятці відчутно пошкоджений подальшим освоєнням горизонт мезонеоліту, шари часів пізнього трипілля (софіївський тип), палеометалів (середньодніпровська культура шнурової кераміки, тщинецька, білогрудівська, підгірцівсько-милоградська

культури), горизонт періоду Київської Русі та монгольсько-литовської доби, об'єкти і знахідки часів українського козацтва. Під час опрацювання матеріалів досліджень окремі керамічні уламки фахівці віднесли до різних періодів I тис., що дозволило позиціонувати цей пункт і як селище ранньослов'янської доби. Так, за спостереженнями А.В. Скиби, фрагмент біконічного керамічного пряслиця низьких пропорцій із заглаженою поверхнею з колекції 2010 р. має аналогії серед старожитностей другої половини I тис. До різних періодів I тис. дослідником віднесено і уламки вінця, денця та придонної частини ліпної посудини з колекції 2001 р. Поодинокі знахідки аналогічної кераміки траплялися на пам'ятці й пізніше. Водночас, незначна

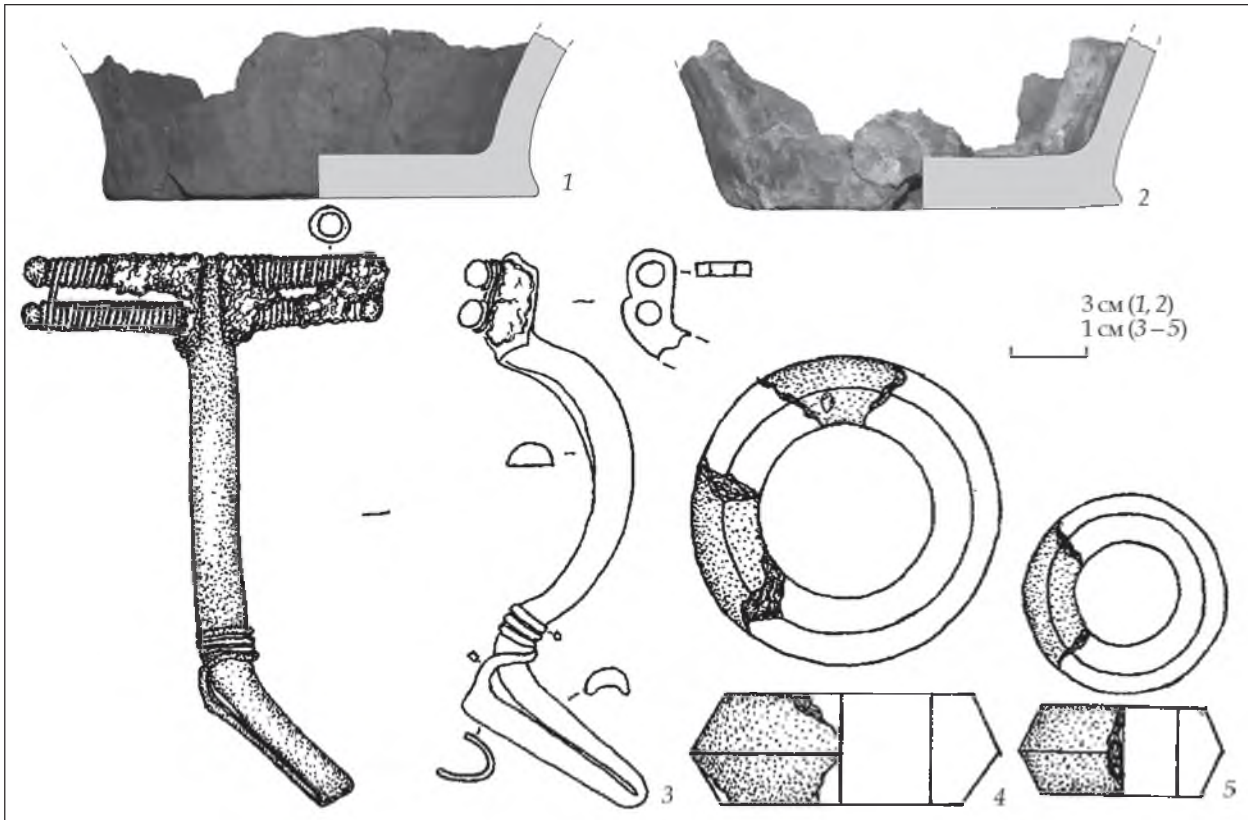


Рис. 1. Поселення I тис. у Софіївській Борщагівці: 1, 2 – уламки нижніх частин горщиків; 3 – фібула; 4, 5 – фрагменти пряслиць

їхня кількість допускала припущення, що ці артефакти належали населенню сусідніх пунктів означеного періоду і потрапили до нашарувань досліджуваної пам'ятки під час освоєння нових територій. У ході робіт 2015 р. отримано матеріали, що дозволяють відносити пункт саме до цього часу: зібрано кілька індивідуальних і керамічних знахідок другої чверті – середини I тис. та досліджено об'єкт вказаної хронології.

Об'єкт № 142 розчищений на північному краю селища на ділянці зі знищеним культурним шаром, виявлений на рівні поверхні материка, при фіксації читався на жовто-оранжевому тлі у вигляді витягнутої з північного заходу на південний схід підовальної світло-сірої гумусованої супіщаної плями розмірами 1,4 × 1,16 м. Профіль заглибленої частини споруди асиметрично-лінзоподібний, більш похилий у північно-східній частині і майже вертикальний у південно-західній. Аналогічне простеженому на рівні виявлення заповнення об'єкта заходило у материк на 0,18 м і утримувало фрагменти нижньої частини ліпного горщика (рис. 1, 1) та крупну кістку тварини. За 0,15 м від краю об'єкта зафіксовано кам'яний розтиральник.

Подібна нижня частина горщика (рис. 1, 2) утримувалась і в культурному шарі селища, де крім неї знайдено підв'язну бронзову фібулу з дуже окисленою подвійною

залізною пружиною та втраченою голкою (рис. 1, 3), а заповнення одного з об'єктів доби Київської Русі містило три уламки двох біконічних керамічних пряслиць (рис. 1, 4, 5) низьких пропорцій з широким отвором.

Названа кераміка товстостінна, характеризується значними домішками середньо- та крупнозернистого шамоту, дбайливо заглаженою зовнішньою поверхнею, її технічні характеристики відповідають кераміці другої-третьої чверті I тис. Найімовірніше, у цьому випадку варто говорити про вироби київського кола. Пряслиця репрезентують доволі традиційні для київської культури форму і морфологічні особливості. Прямі аналогії фібули поки що невідомі, але її загальна конструкція не викликає сумнівів щодо належності виробу до пізньоримського періоду, а наявність подвійної пружини і поєднання бронзових і залізних деталей дозволяє провести певні паралелі з синхронними старожитностями Південної Прибалтики.

Фіксація на пам'ятці датованого середньою I тис. об'єкта та виразніші за відомі раніше матеріали вказаного часу дозволяє констатувати наявність на місці лівого берега р. Нивка в районі ставка № 10 у Софіївській Борщагівці поселення означеного періоду. Виявлення в мікрорегіоні нового пункту свідчить про значно більшу щільність населення порівняно з наявними раніше даними.