

Археологічний літопис Лівобережної України

Центр охорони та досліджень пам'яток археології управління культури Полтавської обласдержадміністрації

Інститут археології Національної Академії наук України

Науковий журнал

Заснований у 1997 р.

Видається раз на півріччя

Редакційна колегія:

Олександр СУПРУНЕНКО,
головний редактор, кандидат історичних наук,
заслужений працівник культури України (Полтава)

Петро БОНДАРЕВСЬКИЙ,
заслужений працівник культури України (Полтава)

Вадим ВАДИМОВ,
член-кореспондент Української Академії Архітектури,
доктор архітектури (Полтава)

Гліб ІВАКІН,
доктор історичних наук (Київ)

Володимир КОВАЛЕНКО,
кандидат історичних наук,
заслужений працівник освіти України (Чернівці)

Ірина КОВАЛЬОВА,
доктор історичних наук, професор (Дніпропетровськ)

Володимир МІХЄЄВ,
доктор історичних наук, професор (Харків)

Олександр МОЦЯ,
член-кореспондент НАН України,
доктор історичних наук, професор (Київ)

Олексій НЕСТУЛЯ,
доктор історичних наук, професор,
заслужений працівник освіти України (Полтава)

Андрій ОБЛОМСЬКИЙ,
доктор історичних наук (Москва)

Олександр СИМОНЕНКО,
доктор історичних наук (Київ)

Ростислав ТЕРПИЛОВСЬКИЙ,
доктор історичних наук, професор (Київ)

Петро ТОЛОЧКО,
академік НАН України,
доктор історичних наук, професор (Київ)

Борис ШРАМКО,
доктор історичних наук, професор (Харків)

Редакція:

Ірина КУЛАТОВА,
відповідальний секретар

Олександр ТІТКОВ,
технічний редактор, комп'ютерна верстка

Віктор ПРИЙМАК
Андрій ТИМОЩУК
комп'ютерний набір

Адреса редакції:
Україна, 36011, м. Полтава-11, вул. Комсомольська,
37, Центр охорони та досліджень пам'яток археології
управління культури Полтавської
обласдержадміністрації
Тел., факс: (053-22) 226-12
e-mail: cpram@ua.fm

Editorial office:
Centre of Protection & Research
of Archaeological Sites Culture Board
of the Poltava Regional State Administration
37, Komsomolska Str.,
Poltava, 36 011, Ukraine
tel., fax: +380 (053-22) 226-12
e-mail: cpram@ua.fm

© АРХЕОЛОГІЧНИЙ ЛІТОПИС
ЛІВОБЕРЕЖНОЇ УКРАЇНИ,
числа 1-2 (17-18) * 2005

© ARCHAEOLOGICAL CHRONICLES OF THE
DNIPEPER LEFT-BANK UKRAINE
SCIENTIFIC MAGAZINE
№№ 1-2 (17-18) * 2005

Видає: ВЦ "Археологія" ЦОДПА



№ 1-2 * 2005

З М І С Т

АРХЕОЛОГІЯ: СТАТТІ І ПУБЛІКАЦІЇ

Буйнов Ю.В. (м.Харків). Поселення і ґрунтовий могильник бондарихинської культури біля хут.Марки Полтавської області.....	3
Шерстюк В.В. (м.Полтава). Кераміка зрубного часу із поселення в ур.Рубіжне поблизу Більського городища	10
Островерхов А.С. (м.Одеса). Ранньоантична скляна гліптика як історичне явище в пам'ятках Східної Європи (VI-II ст. до н.е.).....	14
Кулатова І.М. (м.Полтава). Курган жаботинського часу на Інститутській горі у Полтаві.....	39
Любичев М.В. (м.Харків). Поява черняхівської культури на схід від Дніпра у зв'язку з подіями на Дунаї 20-30-х рр. IV ст.: до постановки проблеми	42
Терпиловський Р.В., Пашкевич Г.О., Горбаненко С.А. (м.Київ). Землеробство мешканців ранньослов'янських поселень Роїще та Олександрівка 1	50
Аксьонов В.С. (м.Харків). Нові випадкові знахідки комплексів воїнів-вершників салтівського часу на Харківщині	61
Колода В.В. (м.Харків). Слов'яно-хазарські відносини крізь призму нових археологічних даних з басейну Сіверського Дінця	72
Моця К.О. (м.Київ). Археологічні межі візантійської Таврики	82
Єльников М.В. (м.Запоріжжя). Поховальна обрядовість на ґрунтових некрополях Нижнього Подніпров'я часів Золотої Орди.....	89
Крупа Т.М. (м.Харків). Дослідження шовкової парчі золотоординської доби з кургану 8, поховання 1 поблизу с.Волошине на Нижньому Пслі	103

АНТРОПОЛОГІЯ

Литвинова Л.В. (м.Київ). Населення Півдня України доби середньовіччя (палеодемографічні аспекти дослідження)	108
---	-----

АРХЕОЛОГІЧНЕ КРАЄЗНАВСТВО

Головко І.В. (м.Пирятин). Давньоруські пам'ятки середньої течії р.Удай X-XIII ст	117
---	-----

АРХЕОЛОГІЯ КОЗАЦЬКОЇ ДОБИ

Сергєєва М.С., Горбаненко С.А. (м.Київ). Шкіряне взуття XVIII ст. з розкопу по вул.Горевській, 13/5 у Києві	128
--	-----

ПІДГОТОВКА "ЗВОДУ ПАМ'ЯТОК ІСТОРІЇ ТА КУЛЬТУРИ"

Супруненко О.Б. (м.Полтава), Пуголов Ю.О. (м.Київ). Археологічні розвідки у Полтаві та Полтавському районі.....	132
---	-----

МУЗЕЙНІ КОЛЕКЦІЇ

Тітков О.В., Кондратенко Т.К. (м.Полтава). Клинок подібний до листка верби	148
---	-----

АНТРОПОЛОГІЯ ТА ПРИРОДНИЧІ НАУКИ

Зайцев А.В., Артем'єв А.В. (м.Полтава). Про еволюційну систему терморегуляції хребетних.....	156
---	-----

РЕЦЕНЗІЇ. ВІДГЯКИ. ДИСКУСІЇ

Нефьодкін О.К. (м.Санкт-Петербург). Нотатки на полях нотаток, або критика критика	163
--	-----

Любичев М.В. (м.Харків). Портнов А. Володимир Пархоменко: дослідник ранньої історії Русі (Серія: Історики України).....	168
--	-----

Повідомлення	9, 60, 107, 155
--------------------	-----------------

Список скорочень	169
------------------------	-----

SUMMARY	172
---------------	-----

Наші автори	174
-------------------	-----

Згідно з постановою Президії Вищої Атестаційної Комісії України від 9 червня 1999 р.

№ 1-05/7 затверджено "Перелік № 1 наукових фахових видань України, в яких можуть публікуватися результати дисертаційних робіт на здобуття наукових ступенів доктора і кандидата наук", в який у розділ "Журнали" за позицією № 1 включено "Археологічний літопис Лівобережної України" (м.Полтава) — спеціальність історія, археологія.

THE CONTENTS

ARCHAEOLOGY: ESSAYS & PUBLICATIONS

Buinov Y.V. (<i>Kharkiv</i>) A Settlement and a Ground Necropolis of the Bondarykhinska Culture near to Marky Village in the Poltava Region.....	3
Sherstiuk V.V. (<i>Poltava</i>) Pottery of the Frame Time from Settlement in Rubezhnoe near to Belsk	10
Ostroverkhov A.S. Early Antique Glass Glyptic as an Historical Phenomenon at the Sites of the Eastern Europe.....	14
Kulatova I.N. (<i>Poltava</i>) A Barrow of the Zhabotin Time on the Institute Hill in Poltava	39
Lubichev M.V. (<i>Kharkiv</i>) Rise of the Tcheniakhovska Culture toward the East from Dnieper in Relation with Events on Danube in 20-30 of IV cent.: to a the Problem.....	42
Terpylovsky R.V., Pashkevich G.A., Gorbanenko S.A. (<i>Kyiv</i>) Agriculture of the Early Slavic Settlements Roische and Alexandrovka 1.....	50
Axenov V.S. (<i>Kharkiv</i>) New Accidental Findings of Saltov Period Warriors Horsemen Complexes in the Kharkiv Region.....	61
Koloda V.V. (<i>Kharkiv</i>) Slavs and Hasars Relationships. An Outlook through the New Archaeological Data from the Basin of the River Severny Donets.....	72
Mozia K.O. (<i>Kyiv</i>) Archaeological Borders of the Byzantine Taurica.....	82
Elnikov M.V. (<i>Zaporiggia</i>) Funeral Rituals according to Ground Necropolises in Area of the River Dieper Low Flow of the Golden Horde Time.....	89
Krupa T.M. (<i>Kharkiv</i>) Examinations of the Silk Brocade of the Golden Horde Time from the Barrow 8, Burial 1, near to Village Voloshino in Area of the Low Flow of the River Psel	103
Suprunenko A.B., Pugolovok Y.A. (<i>Poltava</i>) Archaeological Investigations in Poltava and the Poltava District.....	132
ANTHROPOLOGY	
Litvinova L.V. (<i>Kyiv</i>) South Ukraine Population in the Middle Ages (Palaeodemographic Aspects of Investigation).....	108

ARCHAEOLOGY IN THE REGIONAL STUDIES

Golovko I.V. (<i>Pyriatyn</i>) Old-Russian Archaeological Sites in Area of the River Udai Middle Flow X-XIII cent	117
--	-----

ARCHAEOLOGY OF THE COSSACKS TIME

Sergeeva M.S., Gorbanenko S.A. (<i>Kyiv</i>) Leather Shoes XVIII cent. from the Digs in the Igorivska Street 13/15 in Kyiv	128
---	-----

MUSEUM COLLECTIONS

Titkoff A.V., Kondratenko T.K. (<i>Poltava</i>) Blade alike a Leaf of Willow.....	148
--	-----

ANTHROPOLOGY AND THE NATURAL STUDIES

Zaisav A.V., Artemyev A.V. (<i>Poltava</i>) Of the Thermoregulation Vertebrae Evolution System	156
---	-----

INFORMATION	9, 30, 107, 155
--------------------------	-----------------

ABBREVIATIONS	169
----------------------------	-----

SUMMARY	170
----------------------	-----

OUR AUTHORS	172
--------------------------	-----

© Центр охорони та досліджень пам'яток археології управління культури Полтавської облдержадміністрації, 2005.

© Інститут археології НАН України, 2005.

© *Автори статей:* Аксьонов В.С., Артем'єв А.В., Буйнов Ю.В., Головка І.В., Горбаненко С.О., Єльніков М.В., Зайцев А.В., Колода В.В., Кондратенко Т.К., Крупа Т.М., Кулатова І.М., Литвинова Л.В., Любичев М.В., Моця К.О., Нефьодкін О.К., Островерхов О.С., Пашкевич Г.О., Пуголовок Ю.О., Сергєєва М.С., Сидоренко О.В., Супруненко О.Б., Терпиловський Р.В., Тітков О.В., Шерстюк В.В., 2005.

© *Рисунки:* Коваленко Г.В., Менчинська Т.В., автори, 2005.

ЗЕМЛЕРОБСТВО МЕШКАНЦІВ РАННЬОСЛОВ'ЯНСЬКИХ ПОСЕЛЕНЬ РОЇЩЕ ТА ОЛЕКСАНДРІВКА 1

Поселення Роїще та Олександрівка 1 розташовані на лівому березі р. Стрижень — правої притоки Десни (рис.1). Вони добре досліджені, причому виявилось, що культурно-хронологічні горизонти, зафіксовані для I тис. н.е., в обох випадках співпадають. Це дозволяє співставити між собою матеріали обох пам'яток, що характеризують господарство давнього населення, зокрема, землеробство.

Поселення Роїще (рис.2:1), що знаходиться за 20 км на північ від Чернігова і у 1,5 км на північний схід від с. Роїще Чернігівського р-ну і обл., досліджувалося у 1975-1978 рр. експедицією Інституту археології АН УРСР під керівництвом Є.В. Максимова і Р.В. Терпиловського. В межах центральної частини поселення досліджена площа складає 2170 кв. м. Тут виявлено 18 житлових і господарських споруд і понад 230 господарських ям, а також шість поховань доби бронзи і раннього залізного віку. Археологічний матеріал введено у науковий обіг (Терпиловський, 1984, с.84; Терпиловський, 1990, с.45-74). Частину остеологічного матеріалу опрацьовано О.П. Журавльовим; відбитки зернівок злаків на кераміці кийвської культури проаналізовано Г.О.Пашкевич (Пашкевич, Терпиловський, 1981).

Загальна площа поселення, що знаходиться у верхній течії р. Стрижень, складає близько 2 га. Його центральна частина, де знаходився основний розкоп, займала низький мис над заболоченою балкою, якою в давнину протікав струмок, хоча частина об'єктів зафіксована і на іншому березі. Культурний шар у центральній частині має потужність до 0,5 м; на периферії поселення він майже повністю розораний.

З культурного шару походять майже виключно матеріали кийвської культури, її об'єкти також кількісно переважають: у центральній частині досліджено по чотири житла і господарські споруди, а також близько 220 ям, на іншому березі балки — житло, дві госпо-

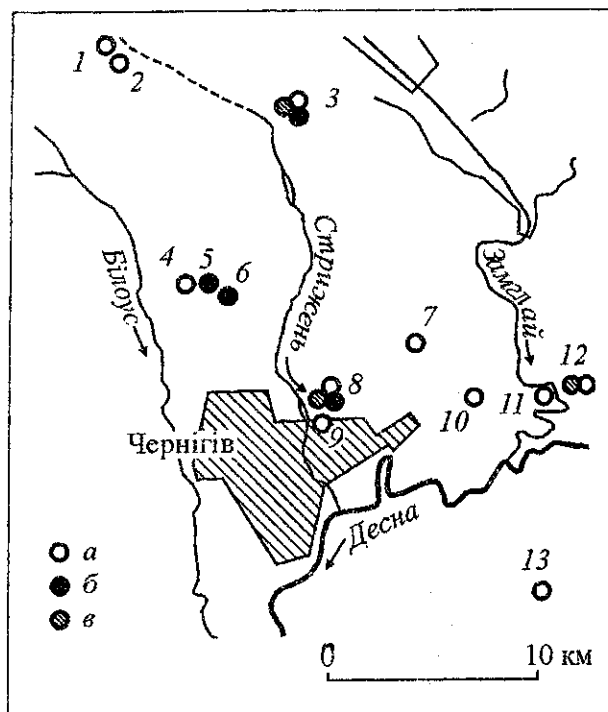


Рис. 1. Розміщення поселень кийвської (а), колочинської культур (б) і пам'яток сахнівсько-волинцевського типу (в) в районі Чернігова: 1 — Верхньостриженське 3; 2 — Верхньостриженське 2; 3 — Роїще; 4 — Титова Річка; 5 — Вигори 1 (Лиса Гора); 6 — Вигори 2; 7 — Овраменків Круг; 8 — Олександрівка 1; 9 — Яловщина; 10 — Улянівка; 11 — Киселівка 1; 12 — Киселівка 2; 13 — Виблі.

дарські споруди і кілька відокремлених ям. Крім того, у центрі поселення виявлено два житла колочинської культури, а також чотири житла і кілька ям сахнівсько-волинцевського типу. Ще одне сахнівсько-волинцевське житло досліджене на іншому березі. В цілому можна помітити, що житла тягнуться до краю схилу, у той час як господарські споруди і ями-льохи займають переважно напільну ділянку мису.

Поселення Олександрівка 1 (рис.2:2) знаходиться на північній околиці Чернігова. Пам'ятка досліджувалася силами археологічної експедиції Чернігівського історичного музею під керівництвом О.В.Шекуна впродовж 1993-1997, 2000, 2001, 2003 рр. Загальна площа пам'ятки, розкопана протягом 1993-2003 рр., складає 2,4 га. В її межах виявлено

56 житлових і господарських споруд і 810 господарських ям, а також сім виносних вогнищ. На жаль, не усі розкопи вдалося з'єднати у єдине ціле — цьому заважала сучасна забудова, під'їзні шляхи, траншеї під комунікації тощо. Археологічний матеріал введено у науковий обіг (Терпиловський, Шекун, 1996, 128 с.; Терпиловський, Шекун, 2004, с.215-238). Більшість остеологічних знахідок пам'ятки, опрацьованих О.П.Журавльовим, також опубліковано (Журавльов, 1996, с.103-125). Впродовж останнього часу було оброблено й матеріали, що певним чином характеризують землеробство давніх жителів Олександрівки.

Поселення розташоване по обох берегах неглибокої балки високого лівого берега р.Стрижень, якою в давнину протікав струмок. Культурний шар зберігся не скрізь — в межах деяких розкопів він розораний до материка чи знищений під час будівництва. Селище київської культури мало досить великі розміри — відстань між крайніми дослідженими спорудами становить 420 м. За поширенням підйомного матеріалу, довжина селища на правому березі була близько 500 м, а на лівому — 300 м. У межах розкопів ширина забудови складає від 40-60 м (на правому березі) і до 70-100 м (на лівому). Кількісно будівлі київської культури розподілялися таким чином: на правому березі досліджено по вісім житлових і господарських споруд, на лівому — відповідно 12 і 16. Господарські ями, яких було близько 800, тягнуться до ділянок навколо жител.

Поселення колочинської культури значно поступалося розмірами київському селищу попереднього часу — відстань між крайніми дослідженими житлами досягає 280 м. За винятком одного житла, у мисовій правобережній частині поселення, три інші споруди розташовані на лівому березі. Поселення сахнівсько-волинцевського типу було більшим за колочинське, хоча й поступалося київському — відстань між крайніми дослідженими житлами складає майже 400 м. Забудова тягнулася відносно вузькою смугою, причому на лівому березі струмка волинцевські житла розміщувалися в цілому нижче київ-

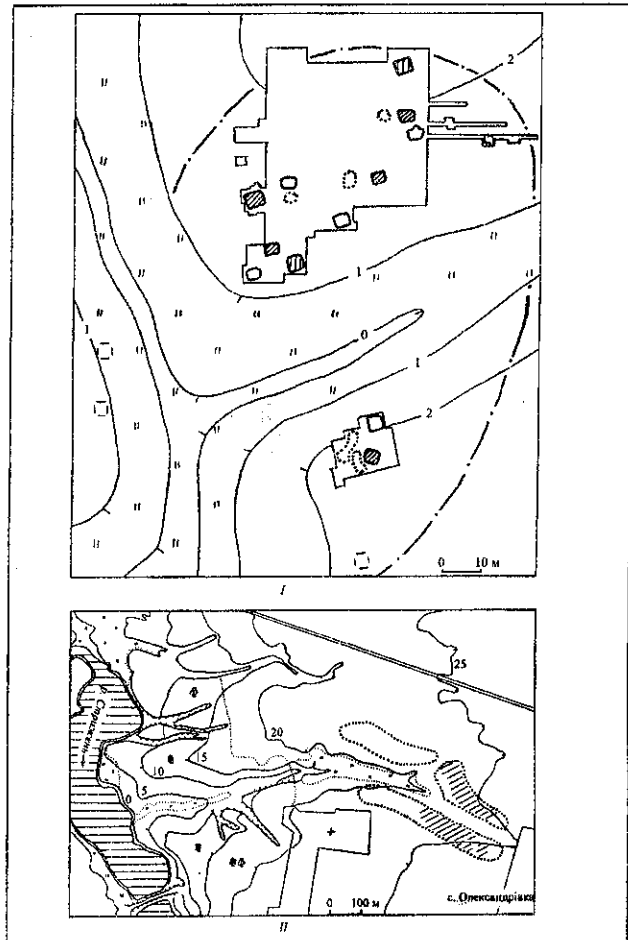


Рис. 2. Ситуаційні плани:
1 — Роїще, 2 — Олександрівка 1.

ських. На правому березі досліджено два житла, на лівому — шість. Матеріали Роїща і Олександрівки дають унікальну можливість співставити між собою низку археологічних культур, що послідовно існували у Чернігівському Подесенні, з метою встановлення взаємозв'язків між ними. Протягом I тис. н.е. території обох селищ були заселені тричі: наприкінці IV — у першій половині V ст. (пізній етап київської культури), у VI-VII ст. (колочинська культура) і у першій половині VIII ст. (пам'ятка сахнівсько-волинцевського типу). Разом з тим, період з IV по VIII ст., очевидно, не був безперервним, на що вказує відсутність перехідних комплексів. Чернігівське Полісся є моренно-зандровою слабохвилястою акумулятивною рівниною, розчленованою на декілька лесових островів прохідними долинами та долинами рік. Чернігівський лесовий острів знаходиться в північно-західній частині Дніпровської рів-

Таблиця 1. Відбитки культурних рослин на кераміці київської культури поселення Роїще.

Рік	Фрагмент, №	Зернівки	Розміри, мм	Примітки
1975	888	<i>Triticum dicoccon</i>	7,8 × 2,2	
	935	Відбитки плівок		Імовірно, <i>Panicum miliaceum</i>
	941	<i>Hordeum vulgare?</i>	9,0 × 2,8	
	943	Відбитки плівок, соломи		Три фрагменти обмазки
	987	<i>Panicum miliaceum</i>	2,8 × 2,2	
1976	191	<i>Panicum miliaceum</i>		Денце, велика кількість відбитків зернівок і плівок
1977		Плівчасті пшениці?		Обмазка, уламки соломи і плівок
1978	617	<i>Secale cereale</i> , 11		Денце
	б/н	<i>Secale cereale</i> , 4	7,4 × 2,0 7,0 × 1,8 5,8 × 1,5	
	б/н	<i>Panicum miliaceum</i> , 6		Денце

нини з відмітками від 160-140 до 120 м (Дубняк, Пашкевич, 1974, с.120). За спорово-пилковими даними, у голоценовому горизонті знайдено 51-56 % пилку дерев. Абсолютною більшістю (до 70 %) представлені хвойні (сосна). Окрім того, у спектрах постійно присутній пилок вільхи і берези*. У незначній кількості знайдено також пилок таких порід як дуб, в'яз, липа, граб, ясень, бук. У пробах постійно присутній пилок трав і спори (Дубняк, Пашкевич, 1974, с.127). Таким чином, рослинність Чернігівського Полісся за період, що нас цікавить, характеризується змішаними широколистяно-сосновими лісами, у яких були вологолюбні породи — бук та ялина (Пашкевич, 1971, с.196). У пізньоголоценових відкладах ряду боліт є пилок бука — 0,4-0,8 % та ялини — 0,5-3,0 % (Пашкевич, 1971а, с.67, 69).

Клімат кінця I тис. до н.е. — I тис. н.е. мало відрізнявся від сучасного (Борисов, 1975, с.77, 78, 170). Однак незначні коливання відбувалися постійно. Були вони зафіксовані і для I тис. н.е. Дані спорово-пилкового аналізу відкладів болота Гельмязівського і проб, взятих поблизу поселення Хлопків, свідчать про неодноразові зміни клімату у цей час. Відносно сучасного клімату 1460±55 років

тому відбулися такі зміни: температура липня упала на 0,5-1°; січня — на 1-1,5°; середньорічна — на 1°. Кількість опадів залишилася на колишньому рівні. Чергове потепління зафіксоване 1250±50 років тому. Температура відрізнялася від сучасної на 0,5-1°, а опадів випадало більше на 50 мм. Останнє похолодання наприкінці I тис. настало 1130±60 років тому. У той час температура стає аналогічною сучасній, а опадів було більше на 25 мм. Потепління 1055±40 років тому привело до підвищення температури в середньому на 1°С, у порівнянні із сучасністю. Кількість опадів — аналогічна з нашим часом (Безусько, Климанов, 1987, с.54-58).

Обидва поселення розташовані на лесових островах. Перепади висот навколо поселення Роїще близько 3 м; Олександрівка займає береги балки, що лежить у пониззі р.Стрижень, де висота лівого берега досягає 20-25 м над рівнем води. Берег поблизу річки порізаний балками; сама ж місцевість навколо селища представлена досить однотипним рельєфом, без значних перепадів висот — до 5 м. Поселення Роїще знаходиться у верхів'ях р.Стрижень, де невисокий берег був дренований струмками. Можливо, внаслідок глибшої середньовічної оранки їхні русла були

* Береза в лісовій місцевості є показником антропогенного втручання. Однак, у даному випадку, для підтвердження такого втручання необхідно проведення спорово-пилкового аналізу безпосередньо поблизу пам'яток, із можливістю корелювати природничий аналіз зі стратиграфією пам'ятки.

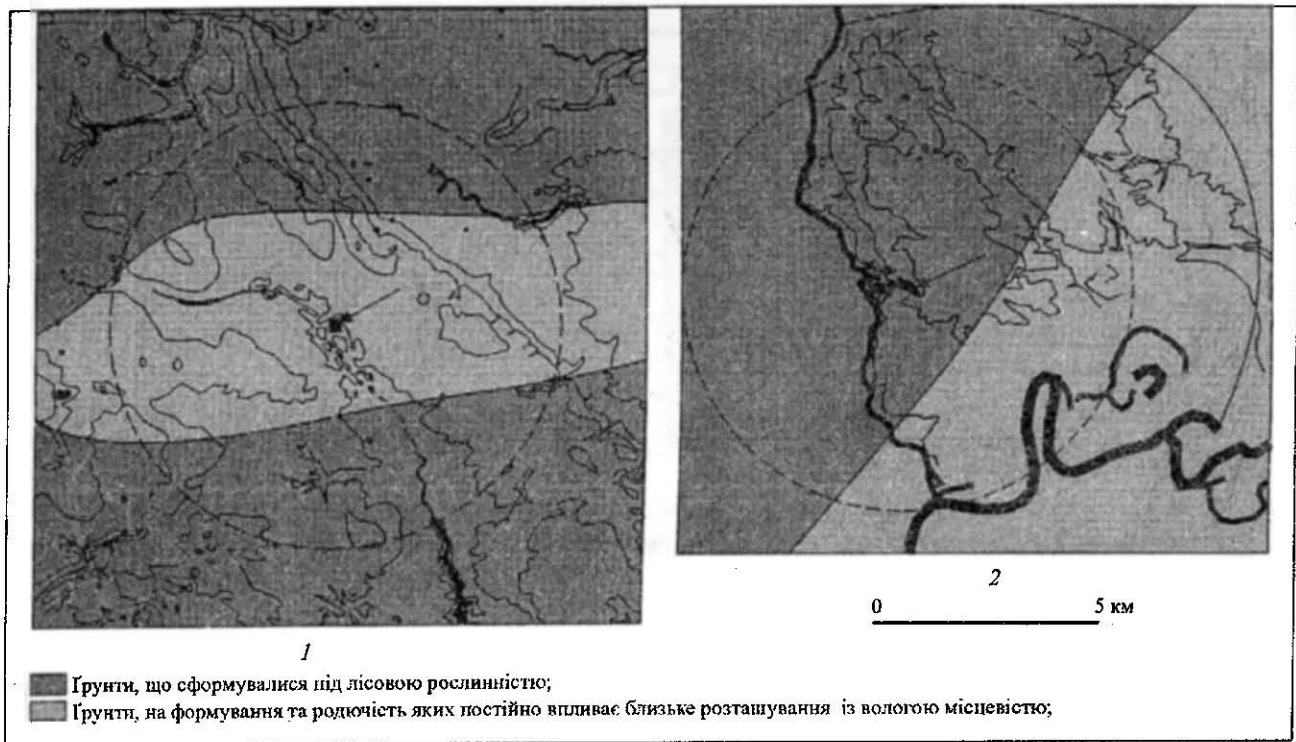


Рис. 3. Потенційні ресурсні зони пам'яток: 1 — Роїще, 2 — Олександрівка.

зруйновані, що викликало утворення торфовищ на дуже зволжених ґрунтах. Темно-сірі ґрунти лесових островів, найбільш родючі для даного регіону, очевидно, постійно приваблювали давніх землеробів, тому хронологічні межі існування обох ранньослов'янських селищ, з певними інтервалами, охоплюють майже півтисячі років. Слід також зазначити, що за часів кийвської культури обидва поселення характеризуються найбільшими показниками черняхівського імпорту (насамперед, — гончарної кераміки; також жорен та серпа з Роїща) серед пам'яток Чернігівського Подесення. Можливо, вплив черняхівської культури можна побачити у рівнинно-балковій топографії обох поселень, не дуже типовій для кийвської культури, але звичайної для пам'яток черняхівської культури (Терпиловський, 2004). Потенційні ресурсні зони обох пам'яток містили по два типи ґрунтів — ґрунти, що сформувалися під лісовою рослинністю, та ґрунти, на родючість яких впливає близьке розташування із вологою місцевістю (заплавні ґрунти) (Горбаненко, 2004, с.301-314) (рис.3). На поселеннях не було знайдено жодної деталі від знарядь для обробітку ґрунту. Так чи інакше, для обробітку ґрунтів, що фор-

мувалися під лісовою рослинністю (на початковому етапі — після зведення лісу), краще було використовувати рало з гряділем, укріпленим вузьколопатовим залізним наральником, поставленим під кутом приблизно 45° до ґрунту. Такий наральник (до цього часу — єдиний відомий серед матеріалів кийвської культури) було знайдено на поселенні Улянівка (Максимов, Терпиловський, 1978; 1979), розташованому в аналогічних природних умовах. Ґрунти, на родючість яких впливає близьке розташування з вологою місцевістю, можна було обробляти ралами без залізних наконечників. У зв'язку з тим, що матеріал з пам'яток доволі бідний, неможливо впевнено стверджувати про закономірність чи випадковість відсутності знахідок деталей знарядь обробітку ґрунту. На обох поселеннях знайдено кілька артефактів землеробського призначення — серпів та жорен. Більшість з них пов'язана з об'єктами кийвської культури. Серпи, що використовувалися для збирання врожаю зернових культур, репрезентовано практично цілою знахідкою з Роїща (яма 160) (рис.5:1) та трьома фрагментами з Олександрівки — з будівель 5 і 1 та ями 54 у будівлі 15 (Терпиловський, Шекун, 1996, с.24)

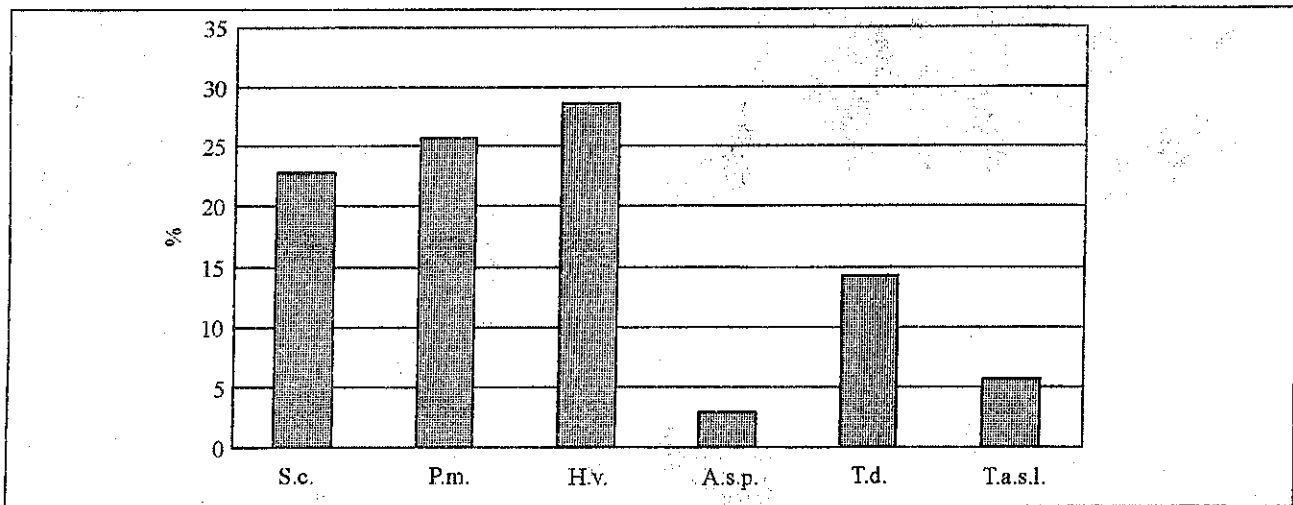


Рис. 4. Палеоетноботанічний спектр Олександрівки (київська культура) (за кількістю зернівок): P.m. — *Panicum miliaceum*; H.v. — *Hordeum vulgare*; S.c. — *Secale cereale*; T.d. — *Triticum dicoccon*; T.a.s.l. — *Triticum aestivum* s.l.; A.s. — *Avena sativa*.

(рис.5:2-4). Великий дуже вигнутий серп з Роїща конструктивно подібний черняхівським виробам, що дозволяє вважати його імпортним (Терпиловский, 1984, с.62). Дерев'яне руків'я, сліди якого збереглися, було насажене на гачок на п'яті і додатково утримувалося широким залізним кільцем. Фрагмент з будівлі 5 з Олександрівки також мав гачок на п'яті, але відрізнявся від попереднього знаряддя меншими розмірами і більш слабким вигином. Близькими аналогіями фрагментам з Олександрівки є знахідки з поселень Верхньостриженське 2 (Горюнова, Романова, Щеглова, 1989, с.81, 82), Кирейка 1, Абідня (Терпиловский, Абашина, 1992, рис.60), Хлопків (Некрасова, 1988, с. 77-78).

Для визначення палеоетноботанічних спектрів (ПБС) пам'яток використано методику зняття відбитків зернівок культурних рослин з кераміки. Було переглянуто вироби із глини з Роїща (Пашкевич, 1991, с.25) (табл.1) та Олександрівки. Після перегляду всієї колекції кераміки з Олександрівки, що зберігається в фондах Чернігівського історичного музею, визначено 67 відбитків зернівок культурних рослин (табл.2).

До матеріалів київської культури належить 35 відбитків: проса (9), пшениці голозерної (2) та півчастої (5), жита (8), ячменю півчастого (10), вівса (1). Таким чином, за кількістю матеріал демонструє типовий для київ-

ської культури ПБС (Пашкевич, Терпиловский, 1981; Терпиловский, 1984, с.59-62; Пашкевич, 1992, с.27, 31). Можливо, найважливішу роль відігравав ячмінь півчастий. Друге місце посідало жито, доволі характерне для Полісся. Також важливе місце належало пшениці півчастій і просу. В цілому матеріал демонструє пріоритетність вирощування непримхливих злакових культурних рослин, що є типовим для першої половини I тис. н.е. і цілком відповідає рівню розвитку землеробства носіїв київської культури (рис. 4).

Матеріали колочинської культури представлені поодинокими відбитками зернівок злакових (7): просо (1), пшениця голозерна (2), жито (1), ячмінь півчастий (1), овес (2). Надзвичайно мала кількість матеріалу не дає можливості його інтерпретації.

Матеріали з об'єктів волинцевсько-сахнівського типу представлені 25 відбитками: проса (8), пшениці голозерної (2) та півчастої (2), жита (4), ячменю півчастого (5), вівса (3). Також визначено один відбиток гороху.

Серед знарядь праці, виготовлених з каменю, з Роїща та Олександрівка походять в основному фрагменти жорен, а також декілька фрагментів зернотерок. На Роїщі три верхніх камені жорнового поставу були знайдені у культурному шарі поселення (Максимов, Терпиловский, 1977, С.7-8; Максимов, Терпиловский, Зеленецкая, 1978, табл.19:12; 23:6). На поселенні Олександрівка фрагменти зер-

Таблиця 2. Відбитки культурних рослин на кераміці поселення Олександрівка.

Культура	Загальна кількість знахідок	S.c.	P.m.	H.v.	A.s.p.	T.d.	T.a.s.l.
Київська	35	8	9	10	1	5	2
Колочинська	7	1	1	1	2	—	2
Волинцевська	25	4	8	5	3	2	2

Скорочення до таблиці див. рис. 4.

нотерок виявлено у ямі 589 та у культурному шарі (рис.6:5; 7:3) (*Терпиловський, Шекун, 1996, с.25*), проте, у першому випадку, невиразна кераміка, що походить з об'єкту, а у другому, – відсутність будь-якої можливості датування, не дозволяють впевнено віднести ці знахідки до I тис. н.е., хоча й виключати таку можливість повністю не можна (*Горбаненко, 2002, с.120–126*).

Практично всі жорна (табл.3) були виготовлені з вулканічного туфу. Лише екземпляр з Роїща (яма 73) був зроблений із щільнішого місцевого граніту. Виразні уламки (Роїще, яма 73, Олександрівка, житло 24) належать нижнім жорнам (лежакам), вони мали діаметр робочої поверхні відповідно 40 і 33 см, товщину в центрі 9,1 і 7,5 см, заглиблення до 2,1 і 3 см по центру для встановлення робочої осі діаметром 3,1 і 4 см (рис.6:1-3; 7:1, 2). Очевидно, легкі ручні ротаційні жорна могли бути закріплені стаціонарно або являли собою “портативну” конструкцію. Склалися вони з нижнього та верхнього каменів (в т.ч. бігуна). У нижньому камені в центральне заглиблення входила дерев'яна вісь (порхлиця), на якій закріплювався верхній камінь. Центральний отвір верхнього каменя звичайно мав прямокутну форму для щільного кріплення. У рух така конструкція приводилася за допомогою руків'я, розташованого на периферії верхнього каменя (рис.6:4). За класифікацією Р.С. Мінасяна, жорна подібного типу належать до групи II (*Минасян, 1978, с.108-110*).

Носії київської культури використовували жорна, аналогічні за конструкцією черняхівським. Більше того, враховуючи матеріал, з якого вони виготовлені, жорна київської культури з Роїща і Олександрівки, слід вважати прямим черняхівським імпортом. Подібна ситуація спостерігається й на інших

київських поселеннях Чернігівського Подесення (*Терпиловський, 1984, с.62, 63; Терпиловський, Шекун, 1996, с.9, 24; Терпиловський, Шекун, 2004, с.219*).

Припинення існування селищ київської культури слід пов'язувати з початком стрімкого розселення слов'ян у середині V ст. Нагадаємо, що саме вихідцями з Чернігівського Подесення були засновані такі селища як Сенча та Хитці на колишній черняхівській території у межах Полтавщини. Про активний розвиток пізньокіївського населення також свідчить висока концентрація у Чернігівському Подесенні залишених ним пам'яток. Пізніше, у період широкого слов'янського розселення, цей район був менш заселений — на тій самій території зафіксовано 20 київських і лише 10 колочинських пам'яток, причому практично останні мають невеликі розміри і складаються лише з кількох будівель. Про це красномовно свідчать й матеріали Роїща та Олександрівки, де на велику кількість об'єктів та знахідок київської культури припадає відповідно дві та чотири колочинські напівземлянки з досить невиразним інвентарем. Можна припустити, що надлишок київського населення з території Чернігівщини мігрував як на південь — у лісостеп, взявши там участь у формуванні пеньківської культури, так і на північ — у верхів'я Дніпра та Дніпро-Двінське межиріччя. Там під впливом прибульців місцеві культури, що належали “народом між слов'янами і балтами”, змінюються пам'ятками типу Колочина, Тушемлі, Банцеровщини. Отже, впродовж IV-VIII ст. територія поселень Роїще і Олександрівка використовувалася принаймні тричі, причому між періодами заселення і, відповідно, активної експлуатації земельних угідь були певні лакуни, коли населення залишало цю місцевість. Не виключе-

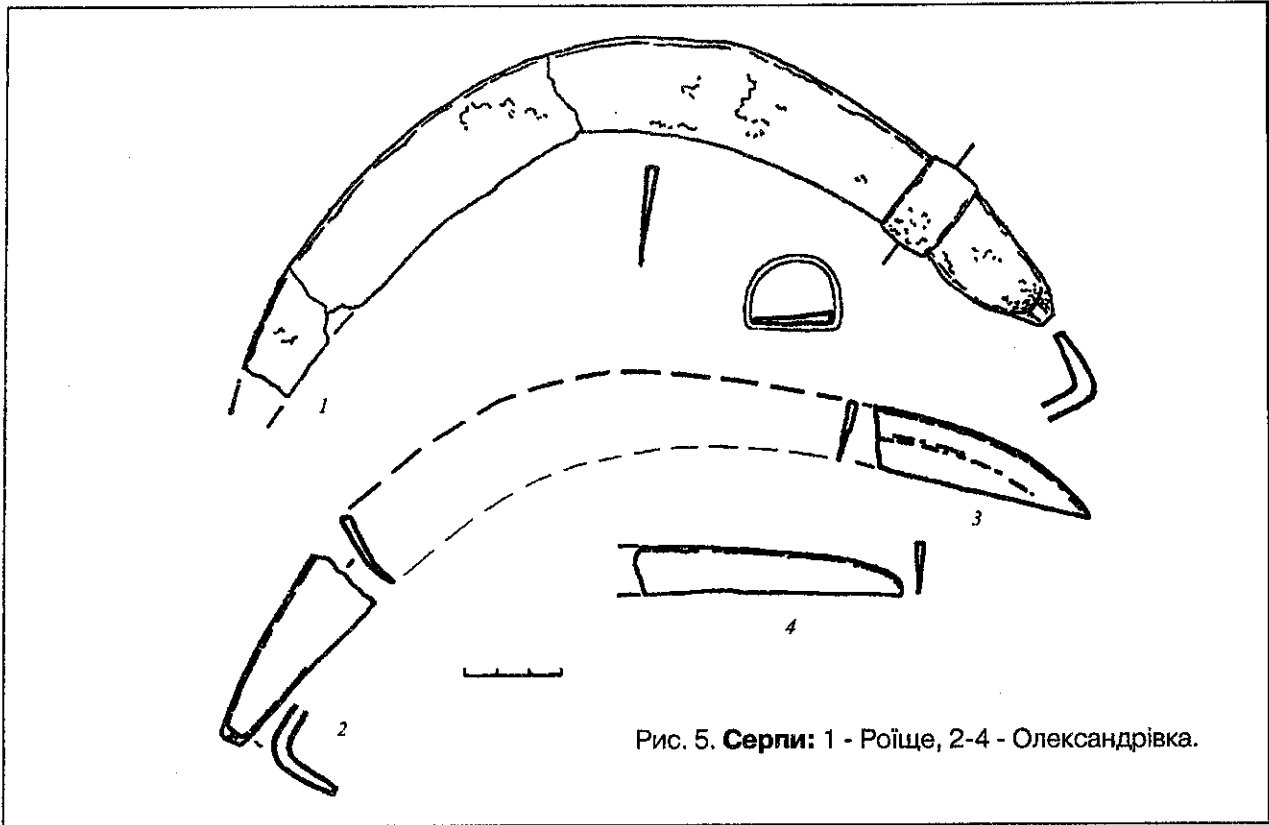


Рис. 5. Серпи: 1 - Роїще, 2-4 - Олександрівка.

но, що поштовхом для міграцій населення пізньої фази київської культури стало виснаження полів навколо поселень внаслідок їх активної експлуатації та погіршення кліматичної ситуації у IV-V ст. (Шижкін, 1996, с.20-22; Шижкін, 2001-2002, с.360—369). Життя на селищах поновлюється, очевидно, у VI ст., коли сюди надходять племена колочинської культури. Судячи з невеликої кількості будівель, затримались вони тут недовго. Очевидно, подібна картина повторюється й наприкінці VII — на початку VIII ст., за часів появи у Роїщі та Олександрівці носіїв сахнівсько-волинцевських старожитностей. Про те, що цей циклічний процес має загальний характер, може свідчити аналогічна послідовність культурно-хронологічних горизонтів на обох поселеннях басейну р. Стрижень. На нашу думку, циклічний характер заселення Роїща і Олександрівки міг бути пов'язаний із загальними коливаннями клімату чи більш локальними змінами водного режиму у Подесенні. За час "запустіння" селищ і, відповідно, навколоселищних територій на цих землях відновлювалася лісова рослинність. Це, у свою чергу, зумовило те, що поселенці, знову осво-

юючи територію, мали використовувати підсіку як основну форму землеробства, чи превентивну форму для розчищення полів під переліг. Традиційно землеробство київської культури вважається екстенсивним, заснованим на підсічній формі, з подальшим введенням ділянок у переліг (Абашина, 2003). Теза про підсіку підтверджується місцезонаванням пам'яток у лісовій зоні; Роїще і Олександрівка у цьому відношенні не є винятком. Окрім того, в потенційній ресурсній зоні пам'яток були значні площі ґрунтів, неродючість яких впливало розташування поряд із вологою місцевістю, що давало можливість використовувати їх для потреб землеробства впродовж необмеженого часу, або для потреб тваринництва.

Реконструкція форм землеробства населення колочинської культури ускладнюється, відповідно, маловиразним матеріалом. Загальна картина розташування пам'яток, їхня недовготривалість та незначні розміри вказують на недовготривале використання природних ресурсів в потенційних ресурсних зонах, навіть беручи до уваги доволі об-

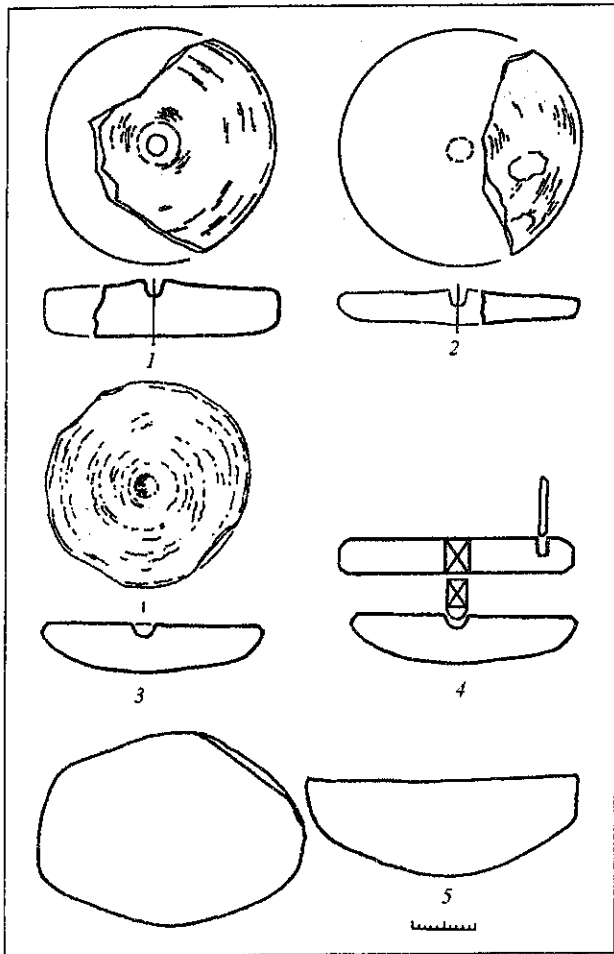


Рис. 6. Знаряддя переробки врожаю. Жорна:
1-3 — знахідки, 4 — реконструкція, 5 — зернотерка.

1-2 — Роїще, 3, 5 — Олександрівка.

межені потреби мешканців селища. Крім того, “гнізда” поселень з незначною відстанню між пам’ятками, що свідчить про послідовні переселення, вказують на те, що населення використовувало в цілому невеликі прилеглі до поселень ділянки землі. Ще одним доволі виразним показником загального характеру є відсутність наральників на пам’ятках колочинського типу у всьому регіоні. Лише на пам’ятках пеньківської культури, розташованих у лісостеповій та степовій зонах, відомі наральники типів І А 1 (над Любимівською Заборою) (Брайчевская, 1960, с.175) та І Б 1 (Тимченки) (Берестнев, Любичев, 1991, с.33-36).

Усе це в комплексі, без сумніву, вказує на екстенсивність основних складових сільського господарства та наявність великих не використовуваних просторів для його веден-

ня. Не є винятком у цьому відношенні і досліджувані пам’ятки. Якщо ж врахувати висловлене вище припущення щодо відновлення лісової рослинності, то для цього періоду логічно припустити існування підсічної системи землеробства як основної форми господарювання. Тут варто нагадати, що на поселенні Роїще було досліджено лише два житла колочинського часу, а в Олександрівці — чотири. Отже, ймовірно, стан землеробства жителів колочинської культури Роїща і Олександрівки знаходився на такому ж, якщо не нижчому, рівні, у порівнянні з попереднім періодом.

Матеріали із волинцевсько-сахнівських об’єктів Олександрівки також статистично невеликі. Однак, близькість отриманих результатів до раніше досліджуваних ПБС волинцевсько-роменських пам’яток (літописна Лтава, Опішня, Волинцеве) (Пашкевич, Горбаненко, 2002; Пашкевич, Горбаненко, 2003; Пашкевич, 2004) дають змогу зробити попередні висновки. Хоча матеріалів, здатних характеризувати системи землеробства, що використовувалися наприкінці I тис. н. е., у Роїщі та Олександрівці не було знайдено, у контексті загального розвитку землеробства можна припустити перехід від підсіки до перелогової системи у слов’ян Північного Лівобережжя.

Опосередковано такі попередні висновки можна підтвердити результатами аналізу матеріалів волинцевсько-роменських пам’яток Водяне та Волинцеве (Колода, Горбаненко, 2004, с. 68-77; Горбаненко, 2005, с.75—81). Обидві зазначені пам’ятки у своїх потенційних ресурсних зонах мають значну кількість ґрунтів, що формувалися під лісовою рослинністю. Однак матеріал з пам’яток поблизу с.Волинцеве вказує на те, що ліси навколо були зведені на початковому етапі освоєння території носіями волинцевсько-роменських традицій. Дослідження матеріалів городища Водяного також свідчать про зведення лісів ще до заселення, або на його самому початку. Результати цих аналізів також опосередковано підтверджуються загальними спостереженнями науковців щодо скорочення лісів у VIII-

Таблиця 3. Знахідки фрагментів жорен (складено за: Максимов, Петровская, Потудренко, Тертиловский, Цындровская, Юркова, 1975, с.29; Максимов, Тертиловский, Цындровская, 1976, с.11-12; Максимов, Тертиловский, 1977, с.11-12, 15-16; Максимов, Тертиловский, Зеленецкая, 1978, с.8, 11, 14, 28, 34; Тертиловський, Шекун, 1996, с.25; Шекун, 1997; Шекун, 2000).

Роїще		Олександрівка	
Кількість	Місце	Кількість	Місце
?	Житло 2	1	Будівля 24
6	Житло 3	1	Споруда 43
?	Будівля 18	1	Над будівлею 46
1	Яма 14	1	Яма 47
1	Яма 20	1	Яма 423
1	Яма 69	1	Яма 507
1	Яма 73	1	Яма 576
3	Яма 90	1	Яма 577
1	Яма 197	1	Культурний шар
4	Культурний шар		

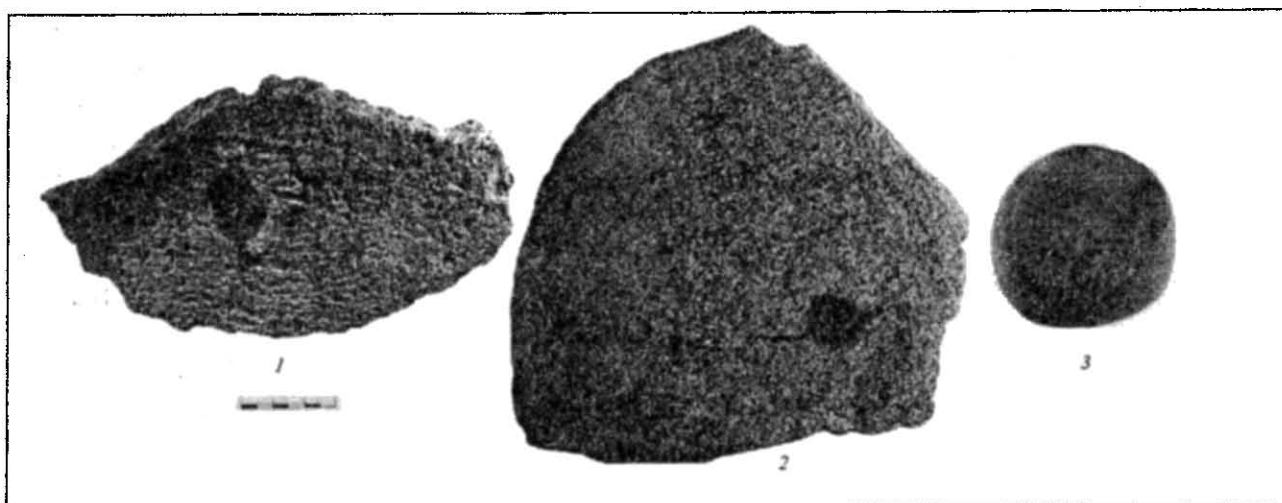


Рис. 7. Знаряддя переробки врожаю (Роїще):
1 — яма 14, 2 — яма 73 (див рис. 5:1), 3 — культурний шар.

Хст. (Серебрянная, 1982, с.183-184; Гринчук, Заклинская, 1984, с.89-90). Це, хоч і співпадає з похолоданням кінця I тис. н.е. (1130±60 років тому), однак, безумовно, значною мірою пов'язане з діяльністю людини.

Таким чином, виходячи з аналогій, загальних тенденцій та матеріалу, видається імовірним запропонувати для поселень Роїще і Олександрівка наступну схему розвитку засвоєння потенційних ресурсних зон. Під час існування поселень київської культури переважала підсіка; можливо, запроваджувалося введення лісових ділянок у переліг; також, можливо, використання для землеробства заплавлених ділянок та ґрунтів, розташованих поблизу водойм. У колочинський період підсіка була основною формою землеробства.

У волинцевсько-сахнівський час існування пам'яток підсіку використовували як захід для розчищення лісових ділянок під переліг.

Література

Абашина Н.С. Землеробство і тваринництво у населення Середнього Подніпров'я за матеріалами київської культури // Старожитності I тисячоліття нашої ери на території України — Київ, 2003.

Безусько Л.Г., Климанов В.А. Клімат і рослинність рівнинної частини західної УРСР у пізньопісляльодовикиє'я // УБЖ. — Київ, 1987. — Т.43. — № 3. — С. 54-58.

Берестнев С.И., Любичев М.В. Новые данные о памятниках пеньковской культуры в бассейне Северского Донца и Ворсклы // Археология славянского Юго-Востока. — Воронеж: Изд-во ВГУ, 1991. — С. 33-36.

Борисов А.А. Клімат СССР в прошлом, настоящем и будущем. — Ленинград: Изд-во ЛГУ, 1975. — С. 77-170.

- Брайчевская А.Т.** Черняховские памятники Надпорожья (по мат-лам раскопок и разведок И.М.Фещенко, А.В.Бодянского и автора) // МИА. — Москва-Ленинград, 1960. — № 82.
- Горбаненко С.А.** Зернотерки волинцевско-роменского периода // Археология — Київ, 2002. — № 3. — С.120-126.
- Горбаненко С.А.** Сільське господарство слов'ян другої половини I тис. н.е. (за мат-лами Лівобережжя Дніпра) // Археологія давніх слов'ян: Дослідження і матеріали — Київ: вид. ІА НАНУ, 2004. — С. 301-314.
- Горбаненко С.А.** Землеробство жителів городищ поблизу с. Волинцеве // Археологія. — Київ, 2005. — № 1. — С.75-81.
- Горюнова В.М., Романова Г.А., Щеглова О.А.** Поселения Верхнестриженское 2 и 3 у с.Сибереж Черниговской обл. // Первая Гомельская обл. научн. конф. по ист. краеведению / ТД. — Гомель, 1989. — С.81-82.
- Гринчук В.П., Заклинская Е.Д.** Анализ ископаемой пыльцы и спор и его применение в палеографии. — Москва: Гос. изд-во геогр. лит., 1984. — № 1. — С.89-90.
- Дубняк В.А., Пашкевич Г.А.** Палеопедологическая и спорово-пыльцевая характеристики антропогенных отложений Черниговского лессового острова // Палеопедология. — Киев, 1974.
- Журавльов О.П.** Остеологічні матеріали з поселення Олександрівка-1 // Терпиловський Р.В., Шекун О.В. Олександрівка-1 — багатощарове ранньослов'янське поселення біля Чернігова. — Чернігів: Сіверянська думка, 1996. — С.103-125.
- Колода В.В., Горбаненко С.А.** Про землеробство жителів городища Водяне // Археологія — Київ, 2004. — №3. — С.68-77.
- Максимов Е.В., Петровская Е.А., Попудренко М.А., Терпиловский Р.В., Цыдровская Л.А., Юркова Н.В.** Отчет о полевых исследованиях 1975 г. Среднеднепровской раннеславянской экспедиции // НА ІА НАН України. — 1975/24. — Ф.э. — 129 арк.
- Максимов Е.В., Терпиловский Р.В.** Отчет о работе Среднеднепровской раннеславянской экспедиции ИА АН УССР в 1977 г.: Инвентарная опись // НА ІА НАНУ. — 1977/4. — Ф.э. — С. 7-8.
- Максимов Е.В., Терпиловский Р.В.** Поселение киевского типа близ Чернигова // Проблемы этногенеза славян. — Киев: Наукова думка, 1978.
- Максимов Е.В., Терпиловский Р.В.** Поселение киевского типа у с. Ульяновка на Десне // Славяне и Русь. — Киев: Наукова думка, 1979.
- Максимов Е.В., Терпиловский Р.В., Зеленецкая И.Б.** Отчет о работе Среднеднепровской раннеславянской экспедиции Института археологии АН УССР в 1978 г.: Альбом иллюстраций // НА ІА НАНУ. — 1977/28.
- Максимов Е.В., Терпиловский Р.В., Цыдровская Л.А.** Отчет о работе Среднеднепровской раннеславянской экспедиции в 1976 г.: Инвентарная опись № 3 // НА ІА НАНУ. — 1976/21.
- Миная Р.С.** Классификация ручного жернового постава (по мат-лам Восточной Европы I тысячелетия н. э.) // СА. — Москва, 1978. — № 3. — С.108-110.
- Некрасова Г.М.** Поселення черняхівської культури Хлопків-І на Київщині // Археологія. — Київ, 1988. — №62. — С.77-88.
- Пашкевич Г.А.** История растительности Черниговского Полесья в поздне- и послеледниковое время, по данным спорово-пыльцевого анализа // Проблемы палинологии. — Киев, 1971. — Вып. 1.
- Пашкевич Г.О.** Розвиток рослинності долини р. Снов в голоцені // Фізична географія і геоморфологія. — Київ: Наукова думка, 1971а. — С.67-69.
- Пашкевич Г.А.** Палеозтнботанические находки на территории Украины: Памятники I-го тыс. до н.э. — II тыс. н.э.: Каталог I. — Киев: Препринт, 1991. — 56 с.
- Пашкевич Г.А.** Культурные растения Украины от неолита до средневековья (по палеозтнботаническим материалам): Дисс. ... докт. биол. наук в форме научн. доклада. — Киев: изд. Инта ботан. АН Украины, 1992. — 48 с.
- Пашкевич Г.А., Терпиловский Р.В.** Сельское хозяйство деснинских племен III-V вв. // Использование методов естественных наук в археологии — Киев, 1981.
- Пашкевич Г.О., Горбаненко С.А.** Палеозтнботаничний спектр пізньороменського часу з літописної Лтави (за відбитками на кераміці) // АЛЛУ. — Полтава: Археологія, 2002. — № 1.
- Пашкевич Г.О., Горбаненко С.А.** Відбитки зернівок культурних рослин на кераміці Опішнянського городища // АЛЛУ. — Полтава: Археологія, 2003. — 2002 / № 2. — 2003 / № 1.
- Пашкевич Г.О., Горбаненко С.А.** Палеозтнботаничний спектр пам'яток поблизу с.Волинцеве // АЛЛУ. — Полтава: Археологія, 2003. — № 2.
- Серебрянная А.Т.** О динамике лесостепной зоны в Центральной Русской равнине в голоцене // Развитие природы территории СССР в позднем плейстоцене и голоцене. — Москва, 1982. — С.183-184.
- Терпиловский Р.В.** Поселение I тыс. н. э. у с. Роище на Черниговщине // Раннеславянский мир: Мат-лы и исследования. — Москва: изд. ИА РАН, 1990. — С. 45-74.
- Терпиловский Р.В.** Ранние славяне Подесенья III-V вв. — Киев: Наук. думка, 1984.
- Терпиловский Р.В.** Славяне Поднепровья в первой половине I тыс. н. э. / Monumenta Studia Gothica III. — Люблин, 2004.
- Терпиловский Р.В., Абашина Н.С.** Памятники киевской культуры — Киев: Наук. думка, 1992.
- Терпиловський Р.В., Шекун О.В.** Олександрівка-1 — багатощарове ранньослов'янське поселення біля Чернігова. — Чернігів: Сіверянська думка, 1996. — 128 с.
- Терпиловський Р.В., Шекун О.В.** Нові дослідження ранньослов'янського поселення Олександрівка-І // Археологія давніх слов'ян: Дослідження і матеріали — Київ, 2004. — С. 215-238.
- Шекун О.В.** Звіт про охоронні розкопки на багатощаровому поселенні Олександрівка-1 в 1997 р. // НА ІА НАН України. — 1997/15. — Інвентарний опис знахідок.
- Шекун О.В.** Звіт про охоронні розкопки на багатощаровому поселенні Олександрівка-1 в 2000 р. // НА ІА НАН України. — 2000/114. — Інвентарний опис знахідок.
- Шишкін Р.Г.** Господарство та екологія населення середнього Подніпров'я кінця I-V ст. н. е.: Автореф. дис. ... канд. іст. наук. — Київ: вид. ІА НАНУ, 1996.
- Шишкін Р.Г.** К вопросу о природных условиях киевских и черняховских памятников Среднего Поднепровья // Stratum plus. — 2001-2002. — № 4. — С.360-369.

Резюме

Публикуются новые материалы о земледелии жителей поселений раннеславянского времени Роище и Александровка 1 на Черниговщине, с культурными отложениями киевской, колочинской и

волынцевско-сахновской культуры.

Приводятся выводы о преобладании у киевского населения подсеки и введения лесных участков в перелог, а также — использовании пойменных участков, расположенных у водоёмов; в колочинский период — подсека основной формой земледелия. В волынцевско-сахновский период существования памятников подсеку использовали как способ для розчистки лесных участков под перелог.

14.02.2004.

Повідомлення

Шефстюк В.В.

**Знахідки з черняхівського селища
Петренки I у басейні Псла**

Селище другої чверті I тис. н.е. Петренки I виявлене в ході суцільних розвідок на території Диканського р-ну Полтавської обл. восени 2004 р., біля однойменного зникаючого села, на правому березі струмка — лівої притоки р.Середня Говтва (басейн рр.Говтва — Псел). Займає схил правого берега висотою 3-5 м, за 0,2 км на південний-схід від населеного пункту. Витягнуте вздовж струмка у напрямку північний захід — південний схід; площа — 80х500 м (4,0 га).

Матеріали черняхівської культури зібрані на розораній поверхні навколо залишків ряду з 5-ти жител, позначених знахідками фрагментів глиняної обкладки у скученнях, розмірами від 3,0х2,0 м до 5,0х6,0 м. 3-поміж переважно типових знахідок на черняхівському селищі вирізняється розвал літньої корчаги, зібраний на одному з таких скучень. Вдалося реконструювати її вигляд (рис.1). Дм. вінця — 23 см, тулуба — 29,5, дна — 14,3 см. Реконструйована вис. посудини — 35 см. Вінце пряме, масивне, горизонтальне, прикрашене пальце-нігтьовими защипами по зовнішньому краю. Посудина виготовлена методом ручної ліпки та дещо підправлена на гончарному круті, про що свідчать невеликі рельєфні боріздки від пальців на поверхні. Глина дуже опіснена домішками шамоту та жорстви. Належить цей зерновик до 2-го типу глиняного тарного посуду черняхівської культури (Сымонович, 1956). Піфоси з такими орнаментальними фризами та формами були досить поширені у Причорномор'ї у черняхівський час. На Середньому Подніпров'ї та в Східній Україні їх знахідки нечисленні (Магомедов, 2002, с.56). Подібні посудини, як за формою і розмірами, так і за пропорціями, знайдені на поселенні Хохлове-2 (Білгородська обл. РФ) (Обломский, 2003, рис.57:1-2).

Привертають увагу й знаряддя праці, репрезентовані знахідками залізного черешкового ножа (довж. лека — 10,5 см, черешка — 5,4 см, товщина черешкової частини — 0,3 см), фрагментом залізного виробу (ножа-?) із загнутим до середини тонким краєм та отвором від заклепки, зрізаною формою пряслицем із виїлками (рис.2:1-2, 4). Серед знахідок є й один свинцевий предмет — астрагалоподібної форми, що, можливо, використовувався як гирька (рис.2:3). Вага знахідки — 84 г.

Виявлене поселення є яскравою пам'яткою у колії черняхівських старожитностей Полтавщини і, на жаль, інтенсивно руйнується глибокою оранкою.

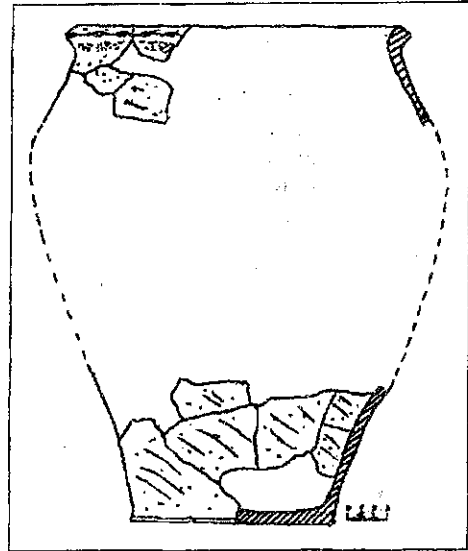


Рис.1. Петренки I. Корчага.

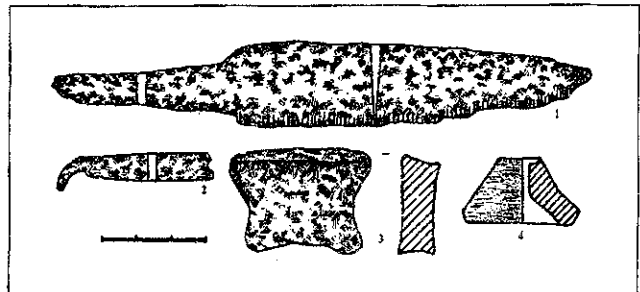


Рис.2. Петренки I. Знахідки.
1-2 — залізо; 3 — кераміка; 4 — свинець.

Література

- Магомедов Б.В. Черняховская культура: проблема этноса. — Lublin, 2001. — 290 с.
Обломский А.М. Днепровское лесостепное Левобережье в поздне римское и гуннское время (середины III — первая половина V в. н.э.). — Москва: Наука, 2003. — 256 с.
Сымонович Э.А. Глиняная тара для хранения запасов на поселениях черняховской культуры // СА. — Москва: Наука, 1956. — № 26. — С. 262-270.

11.10.2004.

Lyubichev M.V.

The arising of the Chernyakhov culture to the East of the Dnieper in connection to the Dunai events in the 20-30* of IV century: to the problem's setup.

The Chernyakhov culture is been formed to the West of the Dnieper in 230-270 a.d. The first Chernyakhov monuments in the river bank area of the Dnieper Left-bank side appear in the end of III century and the beginning of the IV century. The greatest number of the monuments in the region appear in 30-40 of the IV century. The massive Chernyakhov population appearing in that period can be connected to its partial moving from the Dunai area after Konstantin concluded peace treaty with the Goths in 332 a.d.

Mozia K.O.

Archaeological Borders of the Byzantine Taurica

Studying of history of Crimea — an inseparable part of understanding of history of Ukraine. Practically during all epoch Crimea was original "crossing of cultures". It also has designated specific features of historical development of this region. The history of Crimea interested many researchers, not only professional archeologists and historians. But, certainly, not all questions at issue are solved finally. Archeologic borders Byzantine Taurica during the Middle Ages — one of them. In V — XV item in Taurica constantly collided interests of the different states: Byzantium, Khazaria, Moldova and Ottoman empire. Therefore the border of sphere of influence of Byzantium were not constants. Most a constant there was a territory of Mountain Crimea between Sevastopol and Feodosiya — on a line of the Second and First ridges, and also near coast. Proceeding from it, also it is possible to consider this territory Byzantine Taurica.

Ostroverkhov A.S.

Early Antique Glass Glyptic as an Historical Phenomenon at the Sites of the Eastern Europe

There is a description earlyantique glass glyptic in article which was on the area of Eastern Europe. Artefacts are introduced by gemms and rings. Gemms are subdivided into intalia (scabeoids) and cameos. Cameos appear in IV century B.C. The earliest rings were products in which as panels were used scabeoids are situated on the ring. In IV century B.C. gemms which were made from "stratified" glass. Glass rings also appear in late-classic time. From the end of the IV-th century till early III-rd century B.C. it is watching process of confluence described above kinds of rings. Gemms was put into the nest on the panel of a ring.

Models made in "East-Greek" style dominate though and "Greek-Persian" product are met plots can be divided into three groups: 1) images of real and mythical animals; 2) images of men's faces and figures; 3) mythical-allegorical compositions. Dancers (menades) and hippocamps were depicted on the gemms and rings from "stratified" glass.

Ancient Greeks used gemms and rings as amulets, decorations and stamps. Barbarian population of region used glyptic things as representative decorations only first - two aforesaid functions were active. The first function of scabeoids in all cases was realization of role apotropaeus. Form of gemms which simulated outward form of scarabs and also a colour of glass which imitated semiprecious stones - mountainous crystal, azure, sapphire, aquamarine testify.

If take attention a style of making of images on the glass gemms and rings and also mixture of glass the centres of manufacture such production must be found in Greek-Anatolian region, Ionia, Finikiya, inclusar Greece, Attica and may be in Karfagen. It isn't except that part of scabeoids

was made from imported half-finished product in some towns of North Pont.

Sergeeva M.S., Gorbanenko S.A.

Leather footwear of the eighteenth century from the excavations in Igorevska str., 13/5 (Kiev).

There are published finds of leather wears details of eighteenth century. On the basis of archaeological and ethnological analogies there is reconstructed a variant of footwear that was used on Kiev Podol.

Suprunenko A.B., Pugolovok Y.A.

Archaeological Investigations in Poltava and the Poltava District

Here are published materials of investigations, made in Poltava and the Poltava district of the Poltava region in 2003, during preparation of a volume "Collection of Historical and Cultural Sites" in the Poltava Region.

During the investigations have been marked out 27 sites, dated back to different times, mapped 7 barrow groups and single tumuli, discovered some new barrows, which have not been known before. For the first time have been carefully examined settlements, dated back to the Scythian time, near to village Padalka, not far of the village Verkholy, barrows near to villages Krotanky and Pobyvanka in the Poltava district.

For sure, it is a success of investigations of the late Zarubinsky materials at the multilevel settlements in Marky, Pobyvanka and Tryby discovering.

Sherstuk V.V.

Pottery of the Frame Time from Settlement in Rubezhnoe near to Belsk

In the publication is given a characteristic of the Frame time ceramic complex from Rubezhnoe, near to Kotelva, discovered during the preserving examinations on the site in 2000. It is the third Frame time settlement on which the digs was done. The fragments of the crockery represent typical collection to ceramics of the Frame time tribes. Some elements of the ceramics forms and the decoration show the connexion to the Bondarykhy culture.

Terpylovsky R.V., Pashkevich G.A., Gorbanenko C.A.

Agriculture of the Early Slavic Settlements Roische and Alexandrovka 1

Here are published new materials about agriculture of inhabitants of the Early Slavic Settlements Roische and Alexandrovka 1 in the Tchernigov Region, with the cultural sediments of the Kyiv, the Kolochensk, and the Volynets-Saknovska cultures.

Titkoff A.V., Kondratenko T.K.

Blade alike a Leaf of Willow

In the publication are given the results of examination of an object from the collection of Chinese armaments in the Poltava Regional Historical Museum.

Zaisev A.V., Artemyev A.V.

Of the Thermoregulation Vertebrae Evolution System

Here is given a version of appearance of stable temperature maintenance in one or another degree among all the difference of vertebrae. It is underlined that the animals, from the beginning, is linked with creation of a natural mechanism of an inside body parameters support upon the optimal level through the environmental changes.